



## A TAKIMI SAVAŞ AY ANADOLU LİSESİ MÜDÜRLÜĞÜ

İŞYERİ UNVANI	HAZIRLAYAN	ONAYLAYAN	ACİL DURUM EYLEM PLANI YÜRÜRLÜK TARİHİ
A Takımı Savaş Ay Anadolu Lisesi Müdürlüğü	Okul İdaresi	İsa YILDIRIM Okul Müdürü İşveren Vekili	05.10.2020



# COVID-19 ACİL DURUM EYLEM PLANI

## İÇİNDEKİLER

Giriş	
Yeni Koronavirüs (COVID-19) Nedir?	2
Yeni Koronavirüs (Pandemik İnfluenza) Hazırlık/Yürütme Ekibi	3
Ekibin Görevleri;	3
İşyerlerinde Koronavirüse (COVID-19) Karşı Alınması Gereken Önlemler	3
Salgının Yayılmasını Önleme	3
Temizlik Ve Hijyen	4
Kişisel Koruyucu Donanımlar Hakkında Rehberlik	5
Okulda Covid-19 Olduğundan Şüphelenilen Veya Teyit Edilen Biri Varsa Ne Yapılmalı	5
Bir Çalışan Covid-19'a Maruz Kaldığını Düşünürse Ne Yapmalı?	5
A Takımı Savaş Ay Anadolu Lisesi Müdürlüğü İletişim Zinciri	6
Seyahat Ve Toplantılarla İlgili Tavsiyeler	6
Etkilenen Bölgelere Seyahat	6
Toplantı Düzenlenmesi	6
Toplantı Öncesinde Veya Sırasında;	6
Toplantıdan Sonra;	7
Yeni Koronavirüs (Pandemik İnfluenza) Hazırlık/Yürütme Ekibi Görevlileri	11

## A TAKIMI SAVAŞ AY ANADOLU LİSESİ MÜDÜRLÜĞÜ

### COVID-19 (CORONA VİRÜS) ACİL DURUM EYLEM PLANI

#### YENİ KORONAVİRÜS (COVID-19) NEDİR?

Yeni Koronavirüs solunum yolu enfeksiyonu yapan bir virüstür.

Koronavirüsler, soğuk algınlığından, Orta Doğu Solunum Sendromu (MERS-CoV) ve Ağır Akut Solunum Sendromu (SARS-CoV) gibi daha ciddi hastalıklara kadar çeşitli hastalıklara neden olan büyük bir virüs ailesidir. Bugün dünya genelinde görülmeye başlayan 2019- nCoV de korona virüs alt türleri arasında yer almaktadır. Bu virüslerin neden olduğu enfeksiyonlar genellikle burun akıntısı, burun tıkanıklığı, boğaz ağrısı, öksürük ve ateşin olduğu, üst solunum yolu enfeksiyonu şeklindedir. Şiddetli vakalarda zatürre, ağır solunum yetmezliği, böbrek yetmezliği ve ölüm gelişebilir.

#### **Bulaşması;**

Hasta kişilerin öksürme veya hapşırma ile ortaya saçtığı damlacıkların ortamdaki diğer bireylerin ağız, burun ve gözlerine temasıyla, damlacıkların yapıştığı yüzeylere dokunduktan sonra ellerin ağız, burun veya göze götürülmesiyle bulaşabilmektedir.

### **Yeni Koronavirüs (Pandemik İnfluenza) Hazırlık/Yürütme Ekibi;**

Müdürlüğümüzde etkin ve verimli bir mücadele için, Pandemik İnfluenza Okulumuzda Hazırlık ve Faaliyet Planı kapsamında ve doğrultusunda ekip oluşturulmuştur.

#### **Ekibin Görevleri;**

- 1- Alınacak tedbirlerle ilgili çalışmalarını yürütmek,
- 2- İşyerindeki hijyen ve temizlik konularında gerekli çalışmalarını yürütmek,
- 3- Kurum içi ve kurum dışı iletişimi koordine etmek,
- 4- Acil durum eylem planını güncel tutmak,
- 5- Şüpheli vakalarda izolasyon ve karantina doğrultusunda ALO 184 Koronavirüs Danışma Hattı ve Sağlık Bakanlığına bağlı en yakın hastane ile iletişime geçilmesini sağlamakla yükümlüdür.

### **OKULUMUZDA KORONAVİRÜSE (COVID-19) KARŞI ALINMASI GEREKEN ÖNLEMLER**

#### **1. SALGININ YAYILMASINI ÖNLEME**

Şu anda COVID-19'u önlemek için bir aşı bulunmamaktadır. Salgını önlemenin en iyi yolu virüse maruz kalmaktan kaçınmaktır. COVID-19'un işyerinize ulaşmaması için önleyici tedbirler derhal alınmalıdır. Bu tedbirler COVID-19'un yayılmasını engeller veya yavaşlatabilir.

#### **Okulumuzda aşağıdaki hususlar dikkate alınacaktır;**

- Çalışanların işe başlamadan önce temassız ateş ölçerle kontrol edilmelidir.
- İşyeri genelinde çalışanların sosyal mesafesini sağlamak için uygun bir çalışma modeli geliştirilmelidir.
- (Tokalaşma ve sarılmadan kaçınılmalıdır. Olabildiğince kalabalık ortamlardan uzak durulmalıdır.)
- Çalışanların hasta olduklarında evde kalmalarını teşvik eden, öksürük ve hapsirme görgü kurallarını içeren ve el hijyeninin önemini anlatan afiş/poster/talimatlar işyerinin girişine ve herkesin görebileceği diğer alanlara asılmalıdır.
- Biyolojik atıklar için ayrı çöp torbaları sağlanmalı; temizlik personeline, çöplerin içeriğine temas edilmeden boşaltılması için gerekli uygulamalar yaptırılmalıdır.
- Çalışanlar, okul ortamına girmeden ve çalışma sırasında en az 20 saniye boyunca sabun ve suyla ellerini yıkamaları konusunda bilgilendirilmelidir, su ve sabuna erişim olmadığı takdirde alkol bazlı bir el dezenfektanı kullanarak ellerini sık sık temizlemeleri sağlanmalıdır.
- Okulda çalışanların kullanımını için yeterli temizlik malzemeleri bulundurulmalıdır. El hijyenini teşvik etmek için dezenfektanlar ortak alanlarda bulundurulmalıdır.
- Hassas risk gruplarında yer alan çalışanların mümkünse evden çalışmalarını sağlanmalıdır.
- Bir çalışanın COVID-19 olduğu tespit edilirse, okul müdürlüğü diğer çalışanları için COVID-19'a maruz kalma olasılıkları konusunda bilgilendirme yapmalı ve sağlık kuruluşları ile irtibata geçmelidir.
- Çalışanların ruhsal sağlığını korumak adına psikososyal risk etmenleri değerlendirilerek doğru ve etkin bilgilendirme ile tedbirlerin alınması sağlanmalıdır.
- Güncel bilgilerin takibi için güvenilir bilgi kaynakları (Sağlık Bakanlığı, DSÖ gibi) kullanılmalıdır. Bulaşıcı hastalıklar konusunda bilgi almak için Halk Sağlığı Genel Müdürlüğü web sayfası ([www.hsgm.saglik.gov.tr](http://www.hsgm.saglik.gov.tr)) ziyaret edilebilir.

## 2. TEMİZLİK VE HİJYEN

Okulda temizlik ve hijyen standartları en üst seviyeye çıkarılmalıdır.

- Sağlık Bakanlığının tavsiyeleri doğrultusunda gerekli ek önlemler alınmalıdır.
- Solunum yolu enfeksiyonları; öksürme veya aksırma ile kişiden kişiye kolay bulaşabilen hastalıklardır. Bu nedenle hastalığın kişiden kişiye yayılımını en aza indirmek için Okulda çalışan tüm personel ve öğrenciler hijyen kuralları konusunda bilgilendirilmelidir.
- Okulda mümkün olduğunca çalışanların yakın temasta bulunmaları ve ekipman, araç, gereçlerin ortak kullanımını önlenmelidir.
- Çalışanlar işe başlamadan önce ve çalışma süresince belirli aralıklarla en az 20 saniye boyunca ellerini su ve sabunla yıkamalıdır.
- Yüzeylerin, ekipmanın ve çalışma ortamının diğer öğelerinin rutin olarak temizlenmesi ve dezenfekte edilmesi dahil olmak üzere düzenli temizlik uygulamaları sürdürülmelidir. Çalışma alanları, lavabo, tuvalet, banyo, merdiven korkulukları, musluk, yemekhaneler, sandalye, masa/ sıralar, yemek masası, pencere kenarı, kapı kolu, dinlenme alanları, oyun parkı, oyuncaklar, giyinme/soyunma odaları, kapı gibi sık temas edilen ortak kullanım alanlarında hijyen şartlarına uyulmalıdır.
- **Lavabo temizliği:** Lavabo ve etrafı günlük ve görünür kirlenme oldukça su ve deterjan ile temizlenmeli, çamaşır suyuyla dezenfekte edilmelidir.
- **Tuvalet Temizliği:** Lavaboların sifonu çekilmeli, içi deterjanla fırçalanmalı, çevresi ayrı silinmeli ve durulanmalıdır. Lavabolara belirlenen oranda çamaşır suyu dökülerek dezenfekte edilmelidir. Tuvalet zemini en son temizlenmeli, tuvalet temizliğinde kullanılan malzemeler başka bir yerde kullanılmamalıdır.
- **Klavyeler** ve diğer cihazlar da düzenli olarak temizlenmelidir. Mümkün olduğunca çalışanların diğer çalışanların telefonlarını, masalarını, ofislerini veya diğer çalışma araçlarını ve ekipmanlarını kullanmaları engellenmelidir.
- Öksürme ve hapşırma durumlarında ağız ve burun tek kullanımlık mendil ile kapatılmalı, mendil kullanılmayan durumlarda dirseğin iç tarafı kullanılmalıdır.
- Eller yüz bölgesine temas ettirilmemelidir. (Kirli ellerle ağız, burun ve gözlere dokunulmamalıdır.)
- Mikroplar en çok kirli yüzey ve eşyalara temas etmek ile bulaştığından, eller sık sık yıkanmalı kirli eller ile göz, burun ve ağıza dokunmaktan kaçınılmalıdır.
- Elleri yıkamak solunum yolu enfeksiyonları ve diğer bulaşıcı hastalıklardan koruyacak en önemli tedbirlerden biridir. Özellikle aksırma, hapşırma ya da öksürme sonrasında, ellerin su ve sabun ile iyice yıkanması önemlidir.
- Eller yıkandıktan sonra, tek kullanımlık kâğıt havlu ile kurulanıp, musluk bu havlu ile kapatılmalı ve havlu çöp kutusuna atılmalıdır.
- İşyerlerine ziyaretler kısıtlanmalı, acil olmayan ziyaretler ve dışarıdan alınan hizmetlerden acil olmayanları iptal edilmelidir.
- Okulu ziyaret eden herkesin el yıkama yerlerine erişiminin olması sağlanmalıdır. El yıkama mümkün değilse, alkol bazlı el dezenfektanı hazır bulundurulmalıdır.
- İşveren, işveren vekilleri ve diğer yöneticiler doğru örneği belirlemede önemli bir rol oynadığından çalışanlarına örnek olmalıdırlar.
- Okul araçları ve servislerin özellikle sık temas edilen yüzeyleri başta olmak üzere temizlik ve hijyeni sık aralıklarla sağlanmalıdır.
- Okul araçları içerisinde kişilerin yüzeylere teması mümkün olduğunca azaltılmalıdır.

- Çalışanların işyerlerine giriş-çıkış kayıtları esnasında kullanılacak yöntemler fiziksel temasta bulunmayacakları şekilde düzenlenmelidir.
- Temizlik, temiz alandan kirli alana doğru yapılmalıdır.
- Temizlik malzemeleri her bölüm için ayrı olmalı ve temizlik malzemeleri ile haşere öldürücü ilaçlar kendi ambalajlarında ya da etiketlenmiş olarak saklanmalıdır.
- Temizlik için kullanılan malzemeler ıslak bırakılmamalıdır. Temizlik bitiminde malzemeler uygun şekilde yıkanıp kurutulmalıdır. Mümkünse temizlik malzemeleri ve paspaslar ayrı bir oda/bölmede ve mutlaka kuru olarak saklanmalıdır.
- Temizlik/dezenfektan çözeltileri günlük hazırlanmalıdır. Bu çözeltiler fazla kirlendiğinde veya bir bölümden başka bir bölüme geçerken değiştirilmelidir.
- Zemin ve koridorlar deterjanlı su ile günlük olarak ve/veya kirlendiğinde paspaslanmalı ve ardından kurulanmalıdır.
- Bina içinde toz oluşmasına neden olacak kuru süpürme, silkeleme yapılmamalıdır.
- Çöp torbalarının usulüne uygun şekilde ağızları kapatılmalı ve kapaklı çöp kovalarında muhafaza edilmelidir.
- Çöpler temizlikle görevli personel tarafından, eldiven kullanılarak toplanmalıdır.
- Çöp kovalarında görünür şekilde kir tespit edildiğinde hemen, aynı zamanda periyodik olarak da haftada bir kere yıkanıp durulanmalıdır. Çöp kovaları riskli enfeksiyöz materyalle kontamine olduğunda (kirlendiğinde) belirlenen oranda çamaşır suyu ile dezenfekte edilmelidir.
- Havalandırmanın az olduğu, hijyenik şartların tam olarak sağlanamadığı mekanlar ve kalabalık ortamlar bulaşıcı hastalıklar için ideal bir ortam oluşturmaktadır. Okulda personelin ve öğrencilerin yakın temasta olması da hastalıkların kolayca yayılmasına neden olmaktadır. Çalışma ortamının ve Okul dönemi boyunca, sınıfların, odaların, atölyelerin, kapalı ortamların sık sık havalandırılması önemlidir.
- Bina sürekli temiz, bakımlı ve havalandırılmış (mümkünse doğal yolla ) olmalıdır.

### **3. KİŞİSEL KORUYUCU DONANIMLAR HAKKINDA REHBERLİK**

- Enfeksiyon şüphesi olan kişilerle doğrudan temas veya kontaminasyon riski bulunan çalışma ortamlarında, çalışanların tam kapalı göz koruyucu veya yüz koruyucu/siperlik (EN-166), koruyucu kıyafet (EN-14126), solunum koruyucu (EN-149/FFP2 veya FFP3) ventilsiz maskelerin ve eldivenlerin (EN ISO 374-5 ve virüs piktogramlı) kullanılması sağlanmalıdır. Covid-19 virüsüne karşı koruma amaçlı “tekrar kullanılmaz” anlamına gelen “NR” işareti bulunan maskelerin bulundurulması gerekmektedir.

### **4. İŞYERİNDE COVID-19 OLDUĞUNDAN ŞÜPHELENİLEN VEYA TEYİT EDİLEN BİRİ VARSA NE YAPILMALI**

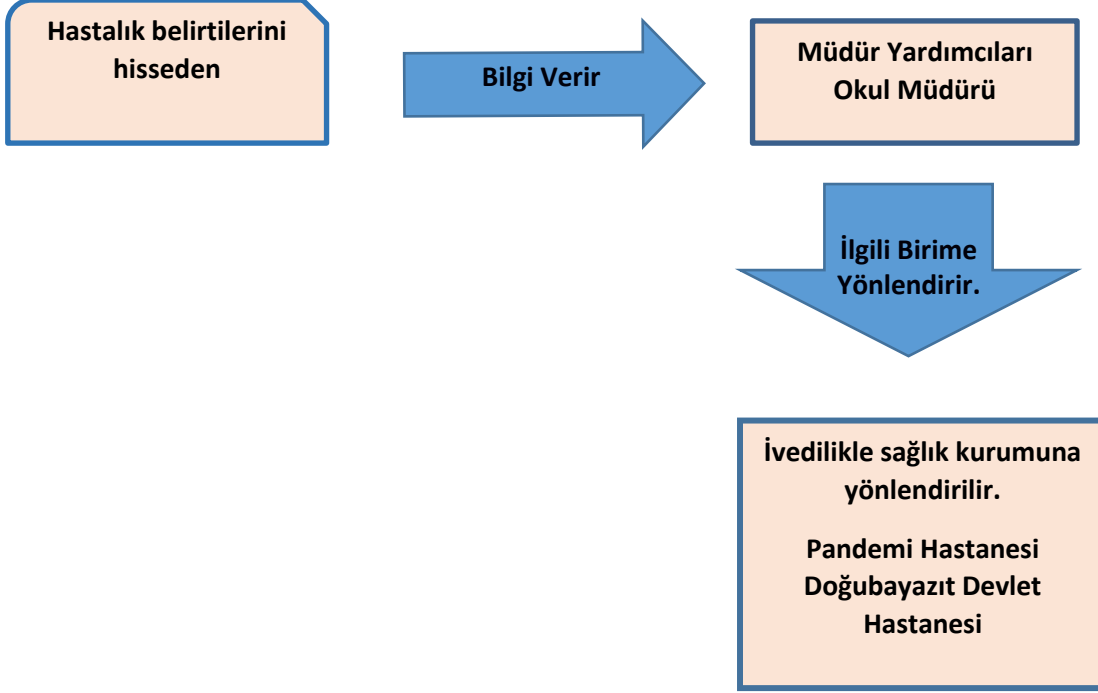
**Bir çalışan rahatsızlık hissediyor ve COVID-19'a maruz kaldığını düşünürse ne yapmalı?**

- COVID-19'a maruz kalanları belirlemek için olası maruz kalma kriterleri (örneğin, kişinin gitmiş olabileceği alanlar) hakkında YeniKoronavirüs (Pandemik İnfluenza) Hazırlık/Yürütme Ekibini, veya çalışan temsilcisini bilgilendirerek, Sağlık Bakanlığı'nın tavsiyelerine uyulmalıdır.
- Hastalık şüphesi bulunan kişi maske takarak ve gerekli tedbirler alınarak en yakın Sağlık Bakanlığı'nın ilgili sağlık kuruluşu ile iletişime geçilerek sevk sağlanmalıdır. (Kişi diğer kişilerden izole edilerek daha önceden belirlenen ve enfeksiyonun yayılmasını önleyecek nitelikte olan ortamda bekletilmelidir.)
- Etkilenen çalışanın atıkları için Tıbbi Atıkların Kontrolü Yönetmeliği kapsamında işlem yapılmalıdır.

- Etkilenen çalışanın tıbbi yardım beklerken lavaboya/banyoya gitmesi gerekiyorsa, mümkünse ayrı bir lavabo/banyo kullanımı sağlanmalıdır.

## **A TAKIMI SAVAŞ AY ANADOLU LİSESİ MÜDÜRLÜĞÜ İLETİŞİM ZİNCİRİ**

Rahatsızlanan personel/öğrenci ivedilikle sağlık kurumuna yönlendirilir.



### **5. SEYAHAT VE TOPLANTILARLA İLGİLİ TAVSİYELER**

#### **Etkilenen bölgelere seyahat**

- Farklı illerden dönen kişiler şüphe durumu varsa işe gelmekten kaçınmalı ve Sağlık Bakanlığı'nın 14 Gün Kuralına uymalıdır. Bu kişiler bilgi almak için ALO 184 Koronavirüs Danışma Hattını aramalı ve kendilerini tecrit etmelidirler.
- İl dışına düzenlenecek seyahatleri etkinlikler mümkün olduğunca ertelenmeli, yapılmasının zaruri olduğu hallerde öncelikle sesli ve görüntülü iletişim imkânları kullanılmalıdır.

#### **Toplantı düzenlenmesi**

##### **Toplantı öncesinde veya sırasında;**

- Mümkünse muhtemel COVID-19 maruziyetini önlemek adına toplantılar ertelenmeli veya tele/video konferans olarak yapılmalıdır. Bunların gerçekleştirilmesinin mümkün olmadığı durumlarda, toplantı daha az katılımcı ile gerçekleştirilmelidir.
- Toplantı veya etkinliğin düzenlenmesinin planlandığı çevredeki yetkililerden gelen tavsiyeler kontrol edilmeli ve uygulanmalıdır.
- Toplantı veya etkinlikte enfeksiyonu önlemek için bir hazırlık planı geliştirilmelidir. Toplantı öncesinde, sırasında ve sonrasında temizlik ve havalandırma yapılması sağlanmalıdır.
- Tüm katılımcılar için mendiller ve el dezenfektanı da dâhil olmak üzere yeterli malzeme tedarik edilmelidir.

- Katılımcılardan herhangi birisinde belirti olması halinde veya kendilerini iyi hissetmedikleri takdirde toplantıya katılmamaları gerektiği söylenmelidir.
- Katılımcıların ve ziyaretçilerin iletişim bilgileri (cep telefonu numarası, e-posta ve kaldıkları adres vb.) kayıt altına alınmalıdır.
- Toplantı başlarken el sıkışmadan selamlaşma yapılması sağlanmalıdır.
- Toplantıda veya etkinlikte tüm katılımcıların düzenli el yıkama veya alkollü dezenfektan kullanımı sağlanmalıdır.
- El dezenfektan cihazları toplantı yerlerinde herkes tarafından kolaylıkla görülebilecek ve kullanılabilir şekilde yerleştirilmelidir.
- Katılımcılar arasında uygun mesafe olacak şekilde bir oturma düzeni ayarlanmalıdır.
- İşyeri ortamının iyi havalandırıldığından emin olmak için mümkün olduğunca pencere ve kapılar açılmalıdır.
- Toplantı bitiminde tokalaşmadan veda edilmesi ve toplu fotoğraf çekilmemesi önerilmelidir.

### **Toplantıdan sonra;**

- Tüm katılımcıların adları ve iletişim bilgileri en az bir ay boyunca saklanmalıdır. Katılımcı bilgilerinin saklanması, toplantıdan sonra bir veya daha fazla katılımcının hasta olduğunun öğrenilmesi halinde, katılımcıların adlarını ve iletişim bilgilerini içeren liste halk sağlığı yetkililerinin COVID-19'a maruz kalmış olabilecek kişileri izlemelerine yardımcı olacaktır.
- Toplantı veya etkinlikteki bir şüpheli COVID-19 vakası olarak izole edilmişse, organizasyonu yapan kişi/kurum tüm katılımcılara bunu bildirmelidir. 14 gün boyunca belirtiler için kendilerini izlemeleri tavsiye edilmelidir. Kendilerini iyi hissetmezlerse, evde kalmalı ve ilgili halk sağlığı yetkilisine başvurmalıdırlar.

## **KORONO VİRÜS(COVID-19) KURUM KONTROL LİSTESİ**

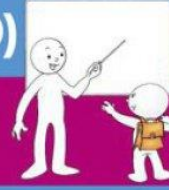
<b>No</b>	<b>Kontrol Edilmesi Gerekenler</b>	<b>Evet</b>	<b>Hayır</b>	<b>Açıklama</b>
1	Pandemik influenza Acil Eylem planı hazırlandı mı?	X		
2	Pandemi faaliyet planı için bir koordinatör veya ekip belirlendi mi?	X		
3	İlçe sağlık müdürlüğü ile hazırlanacak "İletişim Planı" kapsamı; pandemi durumunda ilçe sağlık müdürlüğü ile iletişim sorumlusu belirlendi mi?	X		
4	İlçe sağlık müdürlüğü ilgili sorumluları ile ilgili bilgiler alındı mı?		X	
5	Kurum içi iletişim planı hazırlandı mı?	X		
6	Kurumda çalışan toplam personel sayısı belirlendi mi?	X		
7	Kurumdaki sağlık personeli sayı ve unvanı ile ilgili bilgiler belirlendi mi?		X	<i>Sağlık Personeli Yok</i>
8	Kurumda ikamet eden kişi sayıları belirlendi mi?		X	
9	Kurumda ikamet edenler arasında mevsimsel influenza risk grubunda olanlar belirlendi mi?	X		
10	Kurumdaki sağlık birimleri ve kapasiteleri belirlendi mi?		X	
11	Pandemi durumunda hastanede yatarak tedavisi gerekmeyen hastaların takip ve izolasyonu için sağlık personeli planlandı mı?		X	
12	Pandemi durumunda hasta izolasyonu veya hastaların belirlenen alana toplanması planı yapıldı mı?	X		
13	Pandemi durumunda hastanede yatarak tedavisi gereken	X		

	hastalar için hastaneye sevk planı hazırlandı mı?			
14	Kurumda alınması gereken enfeksiyondan korunma ve kontrol önlemlerini uygulamaya yönelik yöntemler belirlendi mi?	X		
15	Kurumda çalışan ve ikamet eden kişilere pandemik influenza ile ilgili eğitimler verildi mi?		X	
16	Kişisel Koruyucu Donanım ihtiyacına ve teminine yönelik planlama yapıldı mı?		x	
17	Kurumda hizmetin devamı için kritik olduğu değerlendirilen kişiler için pandemik aşı ve/veya antiviral ilaç ihtiyacı belirlendi mi?		X	
18	Rutin işlerin idamesi için yedek/ek personel belirlendi mi?	X		
19	Kurum şartlarına göre ziyaretçilere yönelik planlama yapıldı mı?	X		
20	İlçe planına entegre edilecek kurum pandemi planı bildirim yapıldı mı?	X		
21	Pandemi durumunda ihtiyaç duyulan temel malzemelerinin (su, gıda, temizlik malzemesi vb.) sağlanmasına yönelik planlama yapıldı mı?	X		
22	Kurum mevzuatı değerlendirilerek ailesinin yanına gönderilmesi mümkün olanlara yönelik planlama yapıldı mı?		X	
23	İhtiyaç duyulan malzeme ve hizmet için mali kaynak belirlendi mi?	X		
24	Pandemi tatbikatına yönelik planlama yapıldı mı?		X	



# Koronavirüs Hastalığı 2019 (COVID-19)

## Okul ve kreşlerdeki öğrenciler ve çalışanlar için virüsten korunma yolları



Öğrenciler ve çalışanlar, gözle görülecek şekilde kirlendiğinde ellerini 40-60 saniye boyunca sabun ve akan su ile yıkamalıdır.

Eller gözle görülür derecede kirli değilse, alkol bazlı el dezenfektanı veya sabun ve su kullanılabilir.



Öğrencileri ve çalışanları, hapşırırken ya da öksürürken ağızlarını ve burunlarını kollarının içiyle veya tek kullanımlık bir peçete ile kapatmanın önemi konusunda eğitin.

Kullanılan peçeteyi kapalı bir çöp kutusuna atın.



Banyolar, masalar, sandalyeler ve oyuncaklar ile kapı ve pencere kolları gibi diğer yüzeyler düzenli olarak dezenfektan ile temizlenmelidir.



Sınıf içinde havalandırmayı sağlamak için sınıf pencerelerini, en azından ders aralarında, soğuk havalarda bile açık tutun.



Ateş, öksürük veya nefes almada zorluk gibi semptomlara dikkat edin



Bir öğrenci aniden semptom gösterirse, onu sınıf arkadaşlarından ayırın ve en kısa sürede ebeveynlerini ve bir sağlık uzmanını bilgilendirin.



Semptomları gösteren öğrencilerin ve çalışanların okul ortamından uzak durmalarını sağlayın.



Gereksiz kalabalığı en aza indirmek için öğrencilerin sınıflara giriş ve çıkışlarını mümkün olduğunca planlayın.



Özellikle öğrencilerde semptomlardan bazıları görülüyorsa, öğrencileri ve çalışanları selamlaşırken sarılmamaları veya birbirlerini öpmemeleri konusunda teşvik edin.



Öğrencilere ve çalışanlara bardak ve havlu gibi eşyaları birbirleriyle paylaşmamalarını ve gözlerine, burnlarına veya ağızlarına yıkanmamış elleriyle dokunmamalarını söyleyin.

WHO/EMRO/2020/12

Design and Illustration by NKT Communication



emro.who.int/cov

@WHOEMRO

/WHOEMRO

/WHOEMR

World Health Organization  
REGIONAL OFFICE FOR THE Eastern Mediterranean

**KORONAVİRÜS'E KARŞI  
İŞ YERLERİNİN  
UYGULAMASI  
GEREKEN**

# 7 KURAL



## ATEŞ ÖLÇÜM KURALI

İşyerine girişlerde, istisnasız tüm çalışanların ateşi ölçülmeli.

Bilim Kurulu'nun belirlediği 37,8 derecenin üzerinde ateşi olanlar işyeri ortamına girmemelidir.

Ateş ölçen yetkililer çalışanlarla temas etmeksizin zorunlu olarak maske, gözük ve eldiven kullanmalı.

Ateş, öksürük ve nefes darlığı gibi solunum sistemi enfeksiyon semptomları olanlar çalıştırılmamalı.



## TAKİP KAYIT KURALI

Çalışanlar, serviste, ofiste, yemekte ve çalışma alanlarında kendileri için belirlenmiş yerleri kullanmalı.

Herhangi bir olumsuzluk durumunda test edilecek kişilerin kolaylıkla tespit edilebilmesi için tüm çalışanlar kendi yerlerinde oturmalı ve aynı kişilerle temas etmeli.



## BEYAN KURALI

Son 14 günde yurtdışından gelmiş kişilere veya Covid-19 tanısı olanlara temas ettiklerini belirten çalışanlara, verecekleri yazılı beyanlarına dayalı izin kullanılabilir.



## HİJYEN KURALI

İşyerlerinde sabun, dezenfektan ve kolonya gibi hijyen ürünleri tüm alanlarda bulundurulmalı.

Hijyen ürünlerinin tüm çalışanlar tarafından sıkça kullanımı teşvik edilmeli.

Çalışanlar işe başlamadan önce ve çalışma süresince belirli aralıklarla en az 20 saniye boyunca ellerini su ve uygun dezenfektanla yıkamalı.

Servis hizmetlerinden faydalanan veya ortak kullanım alanlarında vakit geçiren çalışanların sık kullanılan yüzeylerle teması mümkün olduğunca azaltılmalı.

İşyerleri belirli aralıklarla pencere açılarak havalandırılmalı.



## 1,5 METRE KURALI

Çalışanlar arasındaki mesafe en az 1,5 metre olmalı. Üretim alanları, çalışma masaları, yemekhaneler gibi tüm alanlarda bu kural uygulanmalı.

Yakın teması ve kalabalığı önlemek için yemek saatleri düzenlenmeli.

Zorunlu haller dışında asansörler kullanılmamalı, zorunlu hallerde ise yalnızca tek kişi asansöre binmeli.

Yakın mesafede çalışma zorunluluğu bulunan kişiler, sıkça değiştirmek koşuluyla maske kullanmalı.

Toplantılar dijital platformlara taşınmalı.



## İŞ SÜREKLİLİĞİNİ SAĞLAMA KURALI

Mal ve hizmet üretimi önem sırası belirlenerek, faaliyetler kritik ve kritik olmayan olarak gruplandırılmalı.

Yedek tedarik yolları belirlenmeli.

Vardiya sistemi veya çalışma saatlerinde yapılacak değişiklikler belirlenmeli.

Çalışanların psiko-sosyal durumları takip edilmeli.

İşyerinin faaliyetlerini sürdürmesini sağlayacak şekilde asgari çalışan sayısı belirlenmeli. İhtiyaç halinde veya acil durumlarda belirlenen asgari çalışanın kullanılacağı planlamalar yapılmalı.

Mevcut çalışanlar arasında bir virüs vakasının görülmesi durumunda, kişinin temas ettiği herkes karantinaya alınarak Sağlık Bakanlığı'na bildirilmeli.

Uygun durumdaki emekli ya da eski çalışanlar belirlenerek, işyeri faaliyetlerinin aksamaması durumunda işe geri çağırılmalı.



## BİLGİLENDİRME KURALI

Sağlık Bakanlığı, Aile Çalışma ve Sosyal Hizmetler Bakanlığı ve Bakanlığımızca yayınlananlar başta olmak üzere bilgilendirici görsel ve videoların tamamı sık kullanılan alanlarda sergilenmeli.

Çalışanlara verilecek olan iş sağlığı ve güvenliği eğitimleri uzaktan eğitim şeklinde verilmeli.

Wi  
Wir

6 Yurt dışı seyahatlerinizi iptal edin ya da erteleyin.

7 Yurt dışından dönüşte ilk 14 günü evinizde geçirin.

14 Düşmeyen ateş, öksürük ve nefes darlığınız varsa, maske takarak bir sağlık kuruluşuna başvurun.

**KORONAVİRÜS  
ALACAĞINIZ TEDBİRLERDEN  
DAHA GÜÇLÜ DEĞİLDİR.**

**Dr. Fahrettin Koca**  
T.C. SAĞLIK BAKANI

KORONAVİRÜS (COVID-19) KURUM ACİL DURUM EKİP LİSTESİ

Yeni Koronavirüs (Pandemik İnfluenza) Hazırlık/Yürütme Ekibi				
Sıra No:	Adı Soyadı:	Okulu	Görevi	İmza
1	İsa YILDIRIM Müdür		Başkan	
2	Musa ÇAĞLAYAN Müdür Yard.		Üye	
3	Emrah ÇELİK Öğretmen		Üye	
4	Metin KORKMAZ Öğretmen		Üye	
5	Yeter ARAS Rehber Öğretmen		Üye	
6	Fatma AKÇA Öğretmen		Üye	