

**T.C.**  
**DOĞUBAYAZIT KAYMAKAMLIĐI**  
**A TAKIMI SAVAŐ AY ANADOLU LİSESİ MÜDÜRLÜĐÜ**

**2024-2028 STRATEJİK PLANI**



## İSTİKLALMARŞI

Korkma, sönmez bu şafaklarda yüzen al sancak;  
Sönmeden yurdumun üstünde tüten en son ocak.  
O benim milletimin yıldızıdır, parlayacak;  
O benimdir, o benim milletimindir ancak.

Çatma, kurban olayım, çehreni ey nazlı hilal!  
Kahraman ırkıma bir gül! Ne bu şiddet, bu celal?  
Sana olmaz dökülen kanlarımız sonra helal...  
Hakkıdır Hakk'a tapan milletimin istiklal!

Ben ezelden beridir hür yaşadım, hür yaşarım.  
Hangi çılgın bana zincir vuracakmış? Şaşarım!  
Kükremiş sel gibiyim, bendimi çiğner, aşarım.  
Yırtarım dağları, enginlere sığmam taşarım.

Garbın afakını sarmışsa çelik zırhlı duvar,  
Benim iman dolu göğsüm gibi serhaddim var.  
Ulusun, korkma! Nasıl böyle bir imanı boğar,  
"Medeniyet!" dediğin tek dişi kalmış canavar?

Arkadaş! Yurduma alçakları uğratma sakın.  
Siper et gövdeni, dursun bu hayasızca akın.  
Doğacaktır sana va'dettiği günler Hakk'ın...  
Kim bilir, belki yarın, belki yarından da yakın.

Bastığın yerleri "toprak!" diyerek geçme, tanı:  
Düşün altındaki binlerce kefensiz yatanı.  
Sen şehit oğlusun, incitme, yazıktır atanı:  
Verme, dünyaları alsan da, bu cennet vatanı.

Kim bu cennet vatanın uğruna olmaz ki feda?  
Şüheda fışkıracak toprağı sıksan, şüheda!  
Canı, cananı bütün varımı alsın da Huda,  
Etmesin tek vatanımdan beni dünyada cüda.

Ruhumun senden, İlahi, şudur ancak emeli:  
Değmesin mabedimin göğsüne namahrem eli.  
Bu ezanlar ezanlar-ki şahadetleri dinin temeli  
Ebedi yurdumun üstünde benim inlemeli.

O zaman vecd ile bin secde eder-varsa-taşım,  
Her cerihamdan, İlahi, boşanıp kanlı yaşım,  
Fışkırır ruh-u mücerred gibi yerden na'şim;  
O zaman yükselerek arşa değer belki başım.

Dağları sen de şafaklar gibi ay şanlı hilal!  
Olsun artık dökülen kanlarımın hepsi helal!  
Ebediyen sana yok, ırkıma yok izmihlal;  
Hakkıdır, hür yaşamış bayrağımın hürriyet;  
Hakkıdır, Hakk'a tapan, milletimin istiklal!

Mehmet Akif ERSOY

*Öğretmenler;  
Yeni Nesil Sizin  
Eseriniz Olacaktır.*

*H. Atatürk*



## GENÇLİĞE HİTBE

Ey Türk gençliği! Birinci vazifen, Türk İstiklalini, Türk cumhuriyetini, ilelebet, muhafaza ve müdafaa etmektir.

Mevcudiyetinin ve istikbalinin yegane temeli budur. Bu temel, senin, en kıymetli hazinendir. İstikbalde dahi, seni, bu hazineden, mahrum etmek isteyecek, dahili ve harici, bedhahların olacaktır. Bir gün, istiklal ve cumhuriyeti müdafaa mecburiyetine düşersen, vazifeye atılmak için, içinde bulunacağın vaziyetin imkan ve şeraitini düşünmeyeceksin! Bu imkan ve şerait, çok namüsaait bir mahiyette tezahür edebilir. İstiklal ve cumhuriyetine kastedecek düşmanlar, bütün dünyada emsali görülmemiş bir galibiyetin müessesili olabilirler. Cebren ve hile ile aziz vatanın, bütün kaleleri zapt edilmiş, bütün tersanelerine girilmiş, bütün orduları dağıtılmış ve memleketin her köşesi bilfiil işgal edilmiş olabilir. Bütün bu şeraitten daha elim ve daha vahim olmak üzere, memleketin dahilinde, iktidara sahip olanlar gaflet ve dalalet ve hatta hiyanet içinde bulunabilirler. Hatta bu iktidar sahipleri şahsi menfaatlerini, müstevlerin siyasi emelleriyle tevhit edebilirler. Millet, fakr u zaruret içinde harap ve bitap düşmüş olabilirler.

Ey Türk istikbalinin evladı! İşte, bu ahval ve şerait içinde dahi, vazifen; Türk istiklal ve cumhuriyetini kurtarmaktır! Muhtaç olduğun kudret, damarlarındaki asil kanda, mevcuttur!

*H. Atatürk*

**"Muallimler!**

**Yeni nesli, Cumhuriyetin fedakâr muallim ve mürebbilerinizler yetiştireceksiniz.**

**Ve yeni nesil sizin eseriniz olacaktır. "**

**-Mustafa Kemal ATATÜRK**

## OKUL/KURUM BİLGİLERİ

<b>İli: AĞRI</b>		<b>İlçesi: DOĞUBAYAZIT</b>	
<b>Adres:</b>	AHMEDİHANI MAH. DOĞAN 1364 SK.ATAKIMI SAVAŞ AY ANADOLU LİSESİ BLOK NO 13 DOĞUBAYAZIT / AĞRI	<b>Coğrafi Konum (link)</b>	39°33'06.1"N 44°05'36.7"E
<b>Telefon Numarası:</b>	4723120610	<b>Faks Numarası:</b>	4723121058
<b>e- Posta Adresi:</b>	974803@meb.k12.tr	<b>Web sayfası adresi:</b>	<a href="https://atakimisavasayanadolulisesi.meb.k12.tr/">https://atakimisavasayanadolulisesi.meb.k12.tr/</a>
<b>Kurum Kodu:</b>	974803	<b>Öğretim Şekli:</b>	Tam Gün (Tam Gün/İkili Eğitim)

## İLÇE MİLLİ EĞİTİM MÜDÜRÜ SUNUŞ



Değerli velilerimiz ve öğrencilerimiz, Doğubayazıt İlçe Milli Eğitim Müdürlüğü olarak ilçemizdeki okullarda eğitim gören öğrencilerimizin akademik başarılarını arttırmak ve eğitim kalitelerini yükseltmek adına Bakanlığımızın sunduğu tüm imkanları seferber ederek özverili olarak çalışıyor ve çalışmaya devam ediyoruz. Bu doğrultuda Bakanlığımızın Merkez Stratejik Planı ile İl ve İlçe Milli Eğitim Müdürlüklerimizin her tür ve kademedeki eğitim kurumlarının stratejik eylem planlarının oluşturularak eğitim kurumlarımızın geleceğine yön vermek niyetindeyiz. İlçe Milli Eğitim Müdürlüğü olarak misyonumuz, Türkiye Cumhuriyeti'ne yarar sağlayan, doğru ve yanlış ayırt edebilen, kendine yetebilen, kültürlü ve çalışkan nesiller yetiştirmektir. Yeni dönemimizde Bakanlığımızın Stratejik Eylem Planı doğrultusunda Doğubayazıt İlçe Milli Eğitim Müdürlüğü olarak Stratejik Eylem Planımızı hazırlayıp, çağdaş eğitim ve öğretim uygulamalarının bilimsel yönlerini ve tüm yenilikleri göz önünde bulundurarak yapılacak çalışmaların takibini sağlamalı ve uygulanabilirliğini arttırmalıyız. Yukarıda bahsettiğim eğitim öğretim ortamını oluşturmak adına insan kaynakları ve kurumsallaşma, sosyal faaliyetler, altyapı, toplumla ilişkiler ve kurumlar arası ilişkileri kapsayan Stratejik Plan hazırlanmıştır. Söz konusu planın hazırlanmasında ve uygulanmasında emeği geçen başta Strateji Yönetim Ekibine ve tüm Doğubayazıt İlçe Milli Eğitim Müdürlüğü ailesine teşekkür ediyorum.

Davut ŞEN  
İlçe Milli Eğitim Müdürü

## OKUL MÜDÜRÜ SUNUŞ

Eđitim, insanların davranışlarında kasıtlı, kendi yaşantısı yoluyla, istendik, kalıcı izli davranış meydana getirme sürecidir. Kasıtlı kelimesi ile anlatılmak istenen belirli bir plan ve program dâhilinde gerçekleştirilmesidir. Öğretim ise eğitiminokullarda planlı, programlı ve profesyonel kişiler tarafından verilen bölümdür. Eğitim ve öğretimin tanımlarına baktığımızda, ortak noktanın belirli bir plan ve program dâhilinde gerçekleşmesi olduğunu görüyoruz. Okulların varoluş amaçlarından biri eğitim ve öğretim faaliyetlerini verimli bir şekilde gerçekleştirmektir. Dolayısıyla eğitim ve öğretim faaliyetleri de ancak planlı çalışma ve hedeflerin önceden belirlenmesiyle gerçek amacına ulaşabilir. Planlı çalışmanın ve hedef belirlemenin önemi ve gerekliliđi bu denli ortadayken, A Takımı Savaş Ay Anadolu Lisesi olarak 2019-2023 StratejikPlanımızı yenilenerek 2024-2028 yıllarını kapsayacak şekilde güncelledik. A Takımı Savaş Ay Anadolu Lisesi olarak tüm öğrenci, öğretmen, veli, yönetici, personellerimizin eğitim hizmetlerinden en üst düzeyde faydalanabilmeleri için hedefler belirlenmiş ve stratejiler tespit edilmiştir. Eğitim hizmetinin kutsiyetinin bilincinde olarak önceki plan döneminde olduğu gibi 2024-2028 Stratejik Planımızı eksiksiz uygulamaya çalışacağız.

Milli Eğitim Bakanlığı birimlerinin hazırlamış olduğu stratejik planlama ile izlenebilir, ölçülebilir ve geliştirilebilir çalışmaların uygulamaya konulması daha da mümkün hale gelecektir. Eğitim sisteminde planlı şekilde gerçekleştirilecek atılımlar; ülke bazında planlı bir gelişmenin ve başarmanın da yolunu açacaktır.

İdari ve öğretmen kadrosuyla bizler çađa ayak uydurmuş, yeniliklere acık, Türkiye Cumhuriyetini daha da yükseltecek gençler yetiştirmeyi ilke edinmiş bulunmaktayız.

Eđitim ve öğretim alanında mevcut değerlerimizin bilgisel kazanımlarla kaynaştırılması; ülkemizin ekonomik, sosyal, kültürel yönlerden gelişimine önemli ölçüde katkı sağlayacağı inancını taşımaktayız. Stratejik planlama, kamu kurumlarının varlığını daha etkili bir biçimde sürdürebilmesi ve kamu yönetiminin daha etkin, verimli, deđişim ve yeniliklere açık bir yapıya kavuşturulabilmesi için temel bir araç niteliđi taşımaktadır.

Bu anlamda, 2024-2028 dönemi stratejik planının; belirlenmiş aksaklıkların çözüme kavuşturulmasını ve çağdaş eğitim ve öğretim uygulamalarının bilimsel yönleriyle başarıyla yürütülmesini sağlayacağı inancını taşımaktayız. Bu çalışmayı planlı kalkınmanın bir geređi olarak görüyor; planın hazırlanmasında emeđi geçen tüm paydaşlara teşekkür ediyor, Okulumuz, ilçemiz, İlimiz ve Ülkemiz eğitime hayırlı olmasını diliyorum.

Servet ŞAHİN  
Okul Müdürü

# İÇİNDEKİLER

## 1. GİRİŞ VE STRATEJİK PLANIN HAZIRLIK SÜRECİ

- 1.1. Strateji Geliştirme Kurulu ve Stratejik Plan Ekibi
- 1.2. Planlama Süreci

## 2. DURUM ANALİZİ

- 2.1. Kurumsal Tarihçe
- 2.2. Uygulanmakta Olan Planın Değerlendirilmesi
- 2.3. Mevzuat Analizi
- 2.4. Üst Politika Belgelerinin Analizi
- 2.5. Faaliyet Alanları ile Ürün ve Hizmetlerin Belirlenmesi
- 2.6. Paydaş Analizi
- 2.7. Kuruluş İçi Analiz
  - 2.7.1. Teşkilat Yapısı
  - 2.7.2. İnsan Kaynakları
  - 2.7.3. Teknolojik Düzey
  - 2.7.4. Mali Kaynaklar
  - 2.7.5. İstatistiksel
- 2.8. Dış Çevre Analizi (Politik, Ekonomik, Sosyal, Teknolojik, Yasal ve ÇevreselÇevre Analizi -PESTLE)
- 2.9. Güçlü ve Zayıf Yönler ile Fırsatlar ve Tehditler  
(GZFT) Analizi
- 2.10. Tespit ve İhtiyaçların Belirlenmesi

## 3. GELECEĞE BAKIŞ

- 3.1. Misyon
- 3.2. Vizyon
- 3.3. Temel Değerler

## 4. AMAÇ, HEDEF VE STRATEJİLERİN BELİRLENMESİ

- 4.1. Amaçlar
- 4.2. Hedefler
- 4.3. Performans Göstergeleri
- 4.4. Stratejilerin Belirlenmesi
- 4.5. Maliyetlendirme

## 5. İZLEME VE DEĞERLENDİRME

## 6. Tablo/Şekil/Grafikler/Ekler

# 1. GİRİŞ VE STRATEJİK PLANIN HAZIRLIK SÜRECİ

## 1.1. Strateji Geliştirme Kurulu ve Stratejik Plan Ekibi

Tablo 1. Strateji Geliştirme Kurulu ve Stratejik Plan Ekibi Tablosu

STRATEJİ GELİŞTİRME KURULU BİLGİLERİ		STRATEJİK PLAN EKİBİ BİLGİLERİ	
ADI SOYADI	UNVANI	ADI SOYADI	UNVANI
Servet ŞAHİN	Okul Müdürü	Nurten ZENGEL	Müdür Yardımcısı
Davut CAN	Müdür Başyardımcısı	Yeter ARAS	Okul Psikolojik Danışmanı
Yasemin ULUDOĞAN	Matematik Öğretmeni	Abdullah ÖZTÜRK	Beden Eğitimi Öğretmeni
Abdurahman ÇİÇEK	Fizik Öğretmeni	Hilal BAŞHAN BİBER	Türk Dili ve Edebiyatı Öğretmeni

## 1.2. Planlama Süreci:

2024-2028 dönemi stratejik plan hazırlanması süreci Üst Kurul ve Stratejik Plan Ekibinin oluşturulması ile başlamıştır. Ekip tarafından oluşturulan çalışma takvimi kapsamında ilk aşamada durum analizi çalışmaları yapılmış ve durum analizi aşamasında paydaşlarımızın plan sürecine aktif katılımını sağlamak üzere paydaş anketi, toplantı ve görüşmeler yapılmıştır.

Durum analizinin ardından geleceğe yönelim bölümüne geçilerek okulumuzun amaç, hedef, gösterge ve eylemleri belirlenmiştir. Çalışmaları yürüten ekip ve kurul bilgileri altta verilmiştir.



## 2. DURUM ANALİZİ

Durum analizi bölümünde, aşağıdaki hususlarla ilgili analiz ve değerlendirmeleryapılmıştır;

- Kurumsal tarihçe
- Uygulanmakta olan planın değerlendirilmesi
- Mevzuat analizi
- Üst politika belgelerinin analizi
- Faaliyet alanları ile ürün ve hizmetlerin belirlenmesi
- Paydaş analizi
- Kuruluş içi analiz
- Dış çevre analizi (Politik, ekonomik, sosyal, teknolojik, yasal ve çevresel analiz)
- Güçlü ve zayıf yönler ile fırsatlar ve tehditler (GZFT) analizi
- Tespit ve ihtiyaçların belirlenmesi

Durum analizi bölümünde okulumuzun mevcut durumu ortaya konularak neredeyiz sorusuna yanıt bulunmaya çalışılmıştır.

Bu kapsamda okulumuzun kısa tanıtımı, okul künyesi ve temel istatistikleri, paydaş analizi ve görüşleri ile okulumuzun Güçlü Zayıf Fırsat ve Tehditlerinin (GZFT) ele alındığı analize yer verilmiştir.

### 2.1. Kurumsal Tarihçe\*

Okulumuz 7 Mayıs 2005 tarihinde A Takımı program yapımcısı Savaş AY' ın başlattığı kampanya, Türk Telekom adına T.C. Ulaştırma Bakanı Sayın Binali YILDIRIM, Ağrı Valiliği, Doğubayazıt Kaymakamlığı, Doğubayazıt Belediyesi ve Yüreğini eğitime açmış gönüllülerin nakit para destekleri ile 07.05.2005 tarihinde temeli atıldı. 28.10.2005 tarihinde tamamlandı. İlk eğitim öğretime, İmam Hatip Lisesi binasında(Şuan Fatımatü Zehra Kız Anadolu İmam Hatip Lisesi) Doğubayazıt Lisesine bağlı öğrenim gören öğrencilerin alınan onay ile okul binasına taşınarak 21.11.2005 tarihinde 16 derslik ve 475 öğrenci ile A TAKIMISAVAŞ AY LİSESİ olarak eğitim öğretim binası olarak kullanılmaya başlamıştır. 2010 yılı ve sonraki yıllarda genel liselerin ANADOLU LİSELERİNE dönüştürme kapsamında A TAKIMI SAVAŞ AY ANADOLU LİSESİ adı verilerek hizmet vermeye devam etmektedir. Okulumuza 2012 yılında İlçe Gençlik Müdürlüğüne bağlı binada 200 kişilik pansiyon açılmıştır. Daha sonra kapasitesi 200 öğrenci olarak belirlenen Sosyal Yardımlaşma ve Dayanışmaya bağlı olan Yaşlı ve Bakım Evi onarılarak pansiyon için kullanılabilir bir görünüme kavuşturulup, pansiyon binası olarak okulumuza bağlanmıştır. Kapasitesi 200 öğrenci olmasına rağmen yıllık olarak 100-120 öğrenci barınmaktadır. Okulumuzun 2008 yılı eylül ayında tretuarları, 2009 yılı eylül ayında ise bahçe duvarları çekilerek modern bir görünüme kavuşturuldu. 2010 yılında ise okulumuzun güvenliği açısından kamera sistemi kuruldu. 2022-2023 Eğitim Öğretim yılında okulumuzun 23 şubesinde 5 idareci, 35 öğretmen, toplam 601 öğrenci mevcudu ile tam gün eğitim öğretim yapılmıştır.

Veli toplantıları seminerler ve rehberlik faaliyetleri ile öğretmen veli öğrenci ilişkilerini güçlendirmek hedefimizdir. Öğrenci ihtiyaçları ve başarısı bizim için önemlidir. Okul ve çevre ilişkisini velilerimizin okulla daha yakından ilgilenmelerini ve çocuklarını okul ortamında gözlemlemelerini sağlayarak geliştirmek hedefimizdir. Okulumuzun sosyal etkinlikleri Gençlik ve Spor Merkezi ile paydaş olarak yürütülmektedir Öğrencilerimiz Gençlik ve Spor Merkezinde bulunan spor sahalarını kullanmaktadır. Bedensel gelişimlerini sağlayarak boş zamanlarını değerlendirmek fırsatını yakalamaktadır. Eğitim öğretim yılı içinde yapılan spor faaliyetlerinde öğrencilerimizi masa tenisi, futbol, voleybol, atletizm dallarında sergiledikleri başarılarının sonucu derecelere ve ödüllere sahip olmuşlardır. 2022-2023 Eğitim-öğretim yılı itibariyle okulumuz bünyesinde 24 derslik, 1 Destek Eğitim Odası, 1 Müdür odası, 1 Müdür Başyardımcısı odası, 3 Müdür Yardımcısı odası, 1 Öğretmenler odası, 1 Rehberlik Servisi odası, 1 Bilişim Teknolojileri sınıfı, 1 Çok amaçlı salon, 1 kütüphane mevcuttur. 2022-2023 Eğitim-öğretim yılında öğrenci, 1 Müdür, , 1 Müdür Başyardımcısı ,3 Müdür yardımcısı, 35 branş öğretmeni ile eğitim-öğretime devam etmektedir.



## **2.2. Uygulanmakta Olan Stratejik Planın Deęerlendirmesi**

2023 yılında yürürlüęe giren MEB 2024-2028 Stratejik Planı; stratejik plan hazırlık süreci, durum analizi, geleceęe yönelim, maliyetlendirme ile izleme ve deęerlendirme olmak üzere beş bölümden oluşturulmuştur. Bunlardan izleme ve deęerlendirme faaliyetlerine temel teşkil eden stratejik amaç, stratejik hedef, performans göstergesi ve stratejilerin yer aldığı geleceęe yönelim bölümü eğitim ve öğretime erişim, eğitim ve öğretimde kalite ve kurumsal kapasite olmak üzere üç tema halinde yapılandırılmıştır. Söz konusu 3 tema altında 3 stratejik amaç, 7 stratejik hedef, 54 (alt göstergelerle birlikte 84) performans göstergesi ve 147 stratejiye yer verilmiştir. Bunlarla ilgili göstergeler deęerlendirildiğinde aşağıdaki hususlar ön plana çıkmıştır: Okulla devam oranlarındaki plan öncesi döneme göre ilerleme vardır. Öğrenci başarısı ve öğrenme kazanımları ile ilgili göstergelere göre ise öğrencilerimizin temel öğrenme kazanımları, matematik ve fen okuryazarlığı ile akademik başarı konularının öncelikli olarak iyileştirilmesi gereken alanlar olduğu göze çarpmaktadır. 2024-2028 dönemi için gerekli önlemleri almak üzere 2019-2023 dönemindeki öğrenci başarısı ve öğrenme kazanımları alanındaki performans göstergelerinin korunacaktır. Öğrenci başına okunan kitap sayısında 2024 hedeflerinin gerisinde kalmanın nedenleri araştırıldığında performansın göstergeye doğru yansımamasının başlıca neden olduğu görülmektedir. Okulda kitap okuma verilerinin öğretmenlerimiz tarafından e-Okul sistemine girilmesinde yaşanan aksaklıkların öğrencilerimizin kitap okuma performansını yanlış yansımaya yol açtığı söylenebilir. Kitap okuma alanındaki izleme altyapısının geliştirilmesiyle 2024- 2028 döneminde bu sorunun ortadan kaldırılması mümkün gözükmektedir. Derslik başına düşen öğrenci sayısında 2019-2023 döneminde önemli iyileşme gözlenmiştir. Sonuç olarak belirtilen alanlarda, plan hedeflerinden önemli oranda uzaklaşma olduğu dikkate alınarak, 2023-2024 dönemi için idarenin güçlü yönlerinden ve fırsatlardan yararlanarak ulaşılabilecek yeni performans göstergelerinin belirlenmesi kararlaştırılmıştır. Özellikle okula devam oranlarının ve akademik başarının artırılması hedeflerine ulaşılabileceęi öngörülmektedir.

### 2.3. Mevzuat Analizi

A Takımı Savaş Ay Anadolu Lisesi, İl ve İlçe Milli Eğitim Müdürlüğümüzün tabi olduğu tüm yasal yükümlülüklerle uymakla mükelleftir. Bunların dışında lise düzeyinde yükümlülük arz eden mevzuat, Tablo 3’de ayrıca gösterilmiştir.

Tablo3 Mevzuat Analizi

Yasal Yükümlülük	Dayanak	Tespitler	İhtiyaçlar
<ul style="list-style-type: none"><li>Okulumuz “Dayanak” başlığı altında sıralanan Kanun, Kanun Hükmünde Kararname, Tüzük,</li></ul>	<ul style="list-style-type: none"><li>T.C. Anayasası</li><li>1739 Sayılı Millî Eğitim Temel Kanunu</li><li>652 Sayılı MEB Teşkilatve Görevleri Hakkındaki</li></ul>	<ul style="list-style-type: none"><li>Müdürlüğümüzün hizmetlerini mevzuattaki hükümlere uygun olarak yürütmektedir.</li></ul>	<ul style="list-style-type: none"><li>Diğer kurumlarla işbirliğinde, yetki alanının genişletilmesi</li></ul>
<p>Genelge ve Yönetmeliklerdeki ilgili hükümlerine getirmek</p> <ul style="list-style-type: none"><li>“Eğitim-öğretim hizmetleri, insan kaynaklarının gelişimi, halkla ilişkiler, stratejik plan hazırlama, stratejik plan izleme-değerlendirme süreci iş ve işlemleri” faaliyetlerini yürütmek.</li><li>Resmi kurum ve kuruluşlar, sivil toplum kuruluşları ve özel sektörle mevzuat hükümlerine aykırı olmamak ve faaliyet alanlarını kapsamak koşuluyla protokoller ve diğer işbirliği çalışmalarını yürütmek</li><li>Lise öğrencilerinin okula kayıt, sınıf geçme, devam- devamsızlık, sosyal sorumluluk çalışmaları vb. iş ve işlemleri</li></ul>	<p>Kanun Hükmünde Kararname</p> <ul style="list-style-type: none"><li>222 Sayılı Millî Eğitim Temel Kanunu (Kabul No: 5.1.1961, RG: 12.01.1961 / 10705- Son Ek ve Değişiklikler: Kanun No: 12.11.2003/ 5002, RG: 21.11.2003</li><li>657 Sayılı Devlet Memurları Kanunu</li><li>5442 Sayılı İl İdaresi Kanunu</li><li>3308 Sayılı Mesleki Eğitim Kanunu</li><li>439 Sayılı Ek Ders Kanunu</li><li>4306 Sayılı Zorunlu İlköğretim ve Eğitim Kanunu</li><li>5018 sayılı Kamu Mali Yönetimi ve Kontrol Kanunu</li><li>MEB Personel Mevzuat Bülteni</li><li>Taşıma Yoluyla Eğitime Erişim Yönetmeliği</li><li>MEB Millî Eğitim Müdürlükleri Yönetmeliği (22175 Sayılı RG Yayınlanan)</li><li>Millî Eğitim Bakanlığı Rehberlik ve Psikolojik Danışma Hizmetleri Yönetmeliği</li><li>04.12.2012/202358 Sayı İl İlçe MEM’nün Teşkilatlanması 43 Nolu Genelge</li><li>26 Şubat 2018 tarihinde yayımlanan Kamu İdarelerinde Stratejik Planlamaya İlişkin Usul ve Esaslar Hakkındaki Yönetmelik</li><li>Ortaöğretim Kurumları Yönetmeliği</li><li>Sosyal Etkinlikler Yönetmeliği</li><li>MEB Eğitim Kurulları ve Zümreleri Yönergesi</li></ul>	<ul style="list-style-type: none"><li>Diğer kurumlarla işbirliği gerektiren çalışmalarda, gerek tabi olduğumuz mevzuat gereksediğer kurumların mevzuatları arasında uyumsuzluk ortaya çıkabilmektedir.</li><li>Tabi olduğumuz mevzuatın kapsamı, Müdürlüğümüzün yetkilerini çeşitlendirmekle birlikte sınırlamaktadır.</li><li>Kurumsal kültürümüz, mevzuatta sık yaşanan Değişikliklere hazırlıklı olmasına rağmen öğrenci ve velilerimizden oluşan paydaşlarımız, yeni ve farklı çalışmalara uyumadirenç göstermektedir.</li><li>Mevzuat itibarıyla öğrenci velilerinin eğitim faaliyetlerine müdahale alanını sınırlandıran herhangi bir mekanizma bulunmamaktadır.</li></ul>	<ul style="list-style-type: none"><li>Mevzuat itibarıyla Okul Müdürlerinin yetkilerinin artırılması</li><li>Eğitim uygulamaları konusunda ulusal düzeyde tanıtım çalışmaları yaparak Öğrenci velilerinin bilgilendirilmesi</li><li>Mevzuatta ihtiyaç duyulan değişikliklerde “yenileme” çalışmaları yerine “güncelleme” çalışmalarına yer verilmesi</li><li>Öğrenci velilerinin eğitim Faaliyetlerine müdahale alanlarının sınırlandırılması için yasal tedbirlerin alınması</li><li>Mevzuatın, çalışanların kendilerini güvende hissedebileceği şekilde yeniden düzenlenmesi</li></ul>

## 2.4. Üst Politika Belgeleri Analizi Tablo

Üst politika belgeleri;

- 12. Kalkınma Planı
- Cumhurbaşkanlığı Programı,
- Orta Vadeli Program,
- Cumhurbaşkanlığı Yıllık Programı,
- Millî Eğitim Bakanlığı Stratejik Planı,
- İl Millî Eğitim Müdürlüğü Stratejik Planı,
- İlçe Millî Eğitim Müdürlüğü Stratejik Planı ile
- Okul/kurumu ilgilendiren ulusal, bölgesel ve sektörel strateji eylemlerini ifade eder.

Kurumun faaliyet alanları ile Kalkınma Planı, diğer plan ve programlarda yer alan amaç, ilke ve politikalar arasındaki uyuma bakılır.

Üst Politika Belgesi	İlgili Bölüm/Referans	Verilen Görev/İhtiyaçlar
5018 sayılı Kamu Mali Yönetimi ve Kontrol Kanunu	9. Madde, 41. Madde	Kurum Faaliyetlerinde bütçenin etkin ve verimli kullanımı Stratejik Plan Hazırlama İzleme ve Değerlendirme Çalışmaları
30344 sayılı Kamu İdarelerinde Stratejik Plan Hazırlamaya İlişkin Usulve Esaslar Hakkında Yönetmelik (26 Şubat 2018)	Tümü	5 yıllık hedefleri içeren Stratejik Plan hazırlanması
2023-2025 Orta Vadeli Program	Tümü	Bütçe çalışmaları
MEB 11. Kalkınma Plan Politika Önerileri	Önerilen politikalar	Hedef ve stratejilerin belirlenmesi
MEB Kalite Çerçevesi	Tümü	Hedef ve stratejilerin belirlenmesi
MEB 2018 Bütçe Yılı Sunuşu	Tümü	Bütçe çalışmaları
2017-2023 Öğretmen Strateji Belgesi	Tümü	Hedef ve stratejilerin belirlenmesi
OECD 2022 Raporu	Türkiye verileri	Stratejilerin belirlenmesi
2021-2022 MEB İstatistikleri	Örgün Eğitim İstatistikleri	Hedef ve göstergelerin belirlenmesi
Kamu İdareleri İçin Stratejik Plan Hazırlama Kılavuzu (26 Şubat 2018)	Tümü	5 yıllık hedefleri içeren Stratejik Plan hazırlanması
2022/21 sayılı Genelge, 2024-2028 Stratejik Plan Hazırlık Çalışmaları (6 Ekim 2022)	Tümü	2024-2028 Stratejik Planının Hazırlanması
MEB 2024-2028 Stratejik Plan Hazırlık Programı (6 Ekim 2022)	Tümü	2024-2028 Stratejik Planı Hazırlama Takvimi
MEB 2024-2028 Stratejik Planı	Tümü	MEB Politikaları Konusunda Taşra Teşkilatına Rehberlik
Kamu İdarelerince Hazırlanacak Performans Programları Hakkında Yönetmelik	Tümü	5 yıllık kurumsal hedeflerin her bir mali yıl için ifade edilmesi
Kamu İdarelerince Hazırlanacak Faaliyet Raporu Hakkında Yönetmelik	Tümü	Her bir mali yıl için belirlenen hedeflerin gerçekleştirme durumlarının tespiti, raporlanması
Ağrı İl Millî Eğitim Müdürlüğü 2024- 2028 Stratejik Planı	Tümü	Amaç, hedef, gösterge ve stratejilerin belirlenmesi
Doğubayazıt İlçe Millî Eğitim Müdürlüğü 2024-2028 Stratejik Planı	Tümü	Amaç, hedef, gösterge ve stratejilerin belirlenmesi

## 2.5. Faaliyet Alanları ile Ürün ve Hizmetlerin Belirlenmesi

Mevzuat analizi çıktıları dolayısıyla görev ve sorumluluklar dikkate alınarak okul/kurumun sunduğu temel ürün ve hizmetler belirlenir. Belirlenen ürün ve hizmetler Tablo 5'te belirtildiği gibi belirli faaliyet alanları altında toplulaştırılmıştır.

**Tablo 5 Faaliyet Alanı - Ürün/Hizmet Listesi**

<b>Faaliyet Alanı</b>	<b>Ürün/Hizmetler</b>
<b>A- Eğitim-Öğretim Hizmetleri</b>	<ol style="list-style-type: none"><li>1. Eğitim-öğretim iş ve işlemleri</li><li>2. Ders Dışı Faaliyet İş ve İşlemleri</li><li>3. Özel Eğitim Hizmetleri</li><li>4. Kurum Teknolojik Altyapı Hizmetleri</li><li>5. Anma ve Kutlama Programlarının Yürütülmesi</li><li>6. Sosyal, Kültürel, Sportif Etkinlikler</li><li>7. Öğrenci İşleri (kayıt, nakil, ders programları vb.)</li><li>8. Zümre Toplantılarının Planlanması ve Yürütülmesi</li><li>9. Mezunlar</li></ol>
<b>B- Stratejik Planlama, Araştırma-Geliştirme</b>	<ol style="list-style-type: none"><li>1. Stratejik Planlama İşlemleri</li><li>2. İhtiyaç Analizleri</li><li>3. Eğitime İlişkin Verilerin Kayıtlanması</li><li>4. Araştırma-Geliştirme Çalışmaları</li><li>5. Projeler Koordinasyon</li><li>6. Eğitimde Kalite Yönetimi Sistemi (EKYS) İşlemleri</li></ol>
<b>C- İnsan Kaynaklarının Gelişimi</b>	<ol style="list-style-type: none"><li>1. Personel Özlük İşlemleri</li><li>2. Norm Kadro İşlemleri</li><li>3. Hizmet içi Eğitim Faaliyetleri</li></ol>
<b>D- Fiziki ve Mali Destek</b>	<ol style="list-style-type: none"><li>1. Okul Güvenliğinin Sağlanması</li><li>2. Ders Kitaplarının Dağıtımı</li><li>3. Taşınır Mal İşlemleri</li><li>4. Taşınır Eğitim İşlemleri</li><li>5. Temizlik, Güvenlik, Isıtma, Aydınlatma Hizmetleri</li><li>6. Evrak Kabul, Yönlendirme ve Dağıtım İşlemleri</li><li>7. Arşiv Hizmetleri</li><li>8. Sivil Savunma İşlemleri</li></ol>
<b>E-Denetim ve Rehberlik</b>	<ol style="list-style-type: none"><li>1. Okul/Kurumların Teftiş ve Denetimi</li><li>2. Öğretmenlere Rehberlik ve İşbaşında Yetiştirme Hizmetleri</li><li>3. Ön inceleme, inceleme ve Soruşturma Hizmetleri</li></ol>
<b>F-Halkla İlişkiler</b>	<ol style="list-style-type: none"><li>1. Bilgi Edinme Başvurularının Cevaplanması</li><li>2. Protokol İş ve İşlemleri</li><li>3. Basın, Halk ve Ziyaretçilerle İlişkiler</li><li>4. Okul-Aile İşbirliği</li></ol>

**Tablo 6. Faaliyet Alanlar/Ürün ve Hizmetler Tablosu**

<b>Faaliyet Alanı</b>	<b>Ürün/Hizmetler</b>
<b>Öğretim-eğitim faaliyetleri</b>	<b>Öğrenci İşleri</b> Kayıt-nakil işleri Devam-devamsızlık Sınıf geçme Sınav hizmetleri
<b>Rehberlik faaliyetleri</b>	Öğrencilere rehberlik yapmak Velilere rehberlik etmek Rehberlik faaliyetlerini yürütmek
<b>Sosyal faaliyetler</b>	Geziler, Yarışma, Sınıf piknikleri
<b>Sportif faaliyetler</b>	Voleybol-futbol-basketbol turnuvaları, spor yarışmaları
<b>Kültürel ve sanatsal faaliyetler</b>	Resim Sergisi, Canlı Müze, Tiyatro, Müzik Dinletisi, Münazara
<b>İnsan kaynakları faaliyetleri (meslekigelişim faaliyetleri, personel etkinlikleri...)</b>	Hizmet içi Eğitim
<b>Okul aile birliği faaliyetleri</b>	Okul aile birliği toplantıları
<b>Öğrencilere yönelik faaliyetler</b>	Resim Sergisi, Canlı Müze, Tiyatro, Müzik Dinletisi, Münazara, Gezi
<b>Ölçme değerlendirme faaliyetleri</b>	Yazılı-sözlü sınavlar, denemeler
<b>Öğrenme ortamlarına yönelik faaliyetler</b>	Öğrenme ortamlarının düzenlenmesi, öğrenci merkezli hale getirilmesi
<b>Ders dışı faaliyetler</b>	Gezi,

\*Tabloda sıralanan faaliyet alanları örnek olarak sıralanmıştır. Okul/kurumlar tür ve yapılarına göre faaliyet alanlarını ve ürün /hizmetlerini belirleyeceklerdir.

## 2.6. Paydaş Analizi

**İç paydaşlar**, okul/kurumda gerçekleşen her faaliyetten doğrudan etkilenen veya bir faaliyeti iletme/yavaşlatma etkisine sahip olanlardır. Okul/kurumun bir parçası olan bireyleri ifade eder. Okul/kurum müdürü, müdür yardımcıları, öğretmenler, öğrenciler, destek personeli ve okul aile birliği üyeleri iç paydaşlara örnek olarak verilebilir.

**Dış paydaşlar**, okul/kurumun bir parçası olmayan ancak okulda gerçekleşen her faaliyetten dolaylı olarak etkilenen, bağlı/ilişkili/ilgili kişi, grup ya da kurumları ifade eder. Okul/kurumun dış paydaşları; veliler, il ve ilçe millî eğitim müdürlükleri, Valilik, kamu kurum ve kuruluşları, muhtarlar, sivil toplum ve özel sektör kuruluşları vb. olarak sıralanabilir. Paydaşlar belirlenirken Ek-1, Ek-2, Ek-3'te yer alan matrisler kullanılmıştır. (Matrislere planda yer verilir.).

Okul/kurumda, tüm paydaşların katılım fırsatlarına sahip olması önemlidir. Bunun için anahtar fırsat, onları stratejik planlama sürecine dâhil etmektir. Bu süreçte paydaşların görüşlerinin alınması ve değerlendirilmesi çok önemlidir.

Yapılan değerlendirmeler; ihtiyaç ve beklentilerin belirlenerek daha anlaşılır hâle gelmesi; iletişim kanallarının açık tutulması, paydaşlara sürecin bir parçası olduklarını hissettirerek onların okul/kurumun misyonlarını daha iyi uygulamasına faydalı olur.

Paydaş analizi; anket uygulaması, mülakat, atölye çalışması, toplantı gibi farklı şekillerde gerçekleştirilebilir. Paydaş anketi sonuçlarına ve yorumlamalarına bu bölümde yer verilmelidir. Okul/kurumlar için -kolay ve uygulanabilir olması açısından- uygun olan iç ve dış paydaş anket örnekleri Ek-4'te verilmiştir.

**EK-1 Paydaş Sınıflandırma Matrisi**

PAYDAŞLAR	İÇ PAYDAŞLAR	DIŞ PAYDAŞLAR	YARARLANICI		
	Çalışanlar, Birimler	Temel Ortak	Stratejik Ortak	Tedarikçi	Müşteri, Hedef Kitle
Millî Eğitim Bakanlığı		?			
Valilik		?			
Millî Eğitim Müdürlüğü Çalışanları		?			
İlçe Millî Eğitim Müdürlükleri		?			
Okullar ve Bağlı Kurumlar		?			
Öğretmenler ve Diğer Çalışanlar	?				
Öğrenciler ve Veliler	?				
Okul Aile Birliği	?				
Üniversite		?			
Özel İdare		?			
Belediyeler		?			
Güvenlik Güçleri (Emniyet, Jandarma)		?			
Bayındırlık ve İskân Müdürlüğü		?			
Sosyal Hizmetler Müdürlüğü		?			
Gençlik ve Spor Müdürlüğü		?			
Muhtarlık		?			
İşveren kuruluşlar		?			
Sivil Toplum Kuruluşları		?			
Turizm Uygulama otelleri		?			

Tabloda yer Paydaşların listesi okul/kurumun türüne ve yapısına göre değişkenlik gösterebilir.

?: Tamamı O : Bir kısmı

### Ek-2 Paydaş Önceliklendirme Matrisi

Paydaş	İç Paydaş	Dış Paydaş	Yararlanıcı (Müşteri)	Neden Paydaş?	Önceliği
MEB		X		Bağlı olduğumuz merkeziidare	1
Öğrenciler	X			Hizmetlerimizd enyaralandıkları için	1
Veliler		X		Hizmetlerimizd enyaralandıkları için	1

### Ek-3 Yararlanıcı Ürün/Hizmet Matrisi

Yararlanıcı (Müşteri)	Eğitim-Öğretim (Örgün-Yaşın)	Yatılılık-Bursluluk	Nitelikli İş Gücü	AR-GE, Projeler	Altyapı, Donatım Yatırım	Yayım	Rehberlik, Kurs, Sosyaletkinlikler	Mezunlar (Öğrenci)	Ölçme-Değerlendirme
Öğrenciler	?	0			?	?	?		
Veliler							?		
Üniversiteler			0	0				?	
Medya			0	0					
Uluslararası kuruluşlar				0		0			
Meslek Kuruluşları									
Sağlık kuruluşları			0						
Diğer Kurumlar									0
Özel sektör			?	0			0		



## 2.7. Kuruluş İçi Analiz

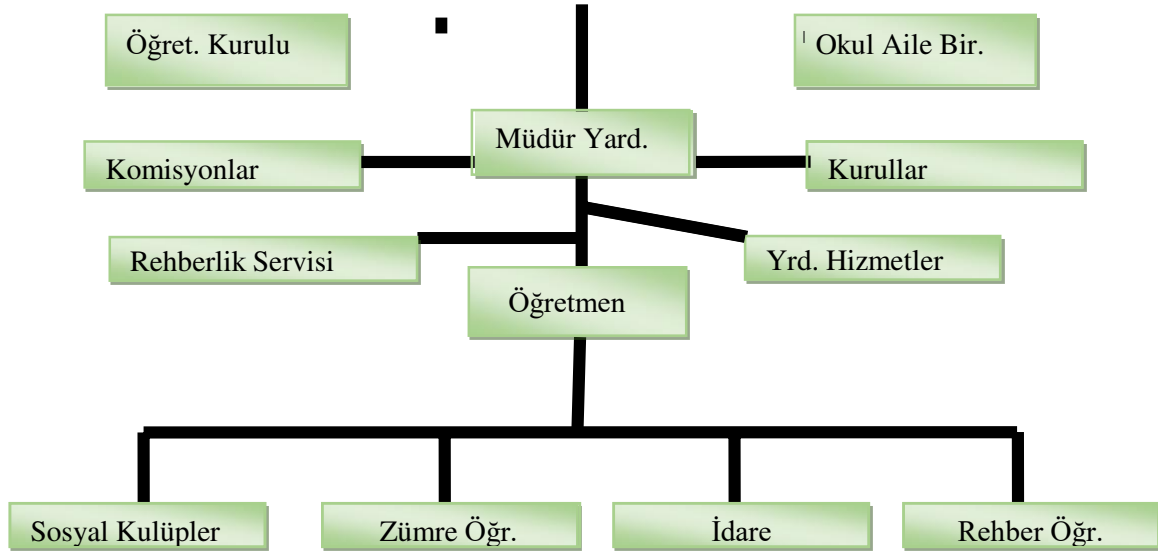
Okulumuzun kurum içi analiz sürecinde kullanabilecekleri araçlar, içerikleri ve nasıl erişim sağlayabileceklerine dair bilgiler Tablo 4'te verilmiştir

**Tablo 4.Okul/Kurum İçi Analiz İçerik Tablosu**

Okul/Kurum İçi	Analiz İçerik Tablosu
Öğrenci sayıları	9. sınıf kademesinde 232 kayıtlı öğrenci, 10. Sınıf kademesinde 137 kayıtlı öğrenci, 11. sınıf kademesinde 100 kayıtlı öğrenci, 12 sınıf 111 kayıtlı öğrenci olmak üzere 580 öğrenci bulunmaktadır. Kaynaştırma öğrencileri tablo şeklinde gösterilmiştir.
Akademik başarı verileri	Öğrencilerin akademik başarı verileri
Sosyal-kültürel-bilimsel ve sportif başarı verileri	Sosyal-kültürel-bilimsel vesportif başarı verileri; Voleybol erkekler il birinciliği Kızlar atletizm ilçe birinciliği Masa tenisi erkekler ilçe birinciliği Bilek güreşi erkek ilçe birinciliği Bilek güreşi kız ilçe birinciliği Dilimizin Zenginlikleri Projesi Safahat Konulu Çevrimiçi Bilgi Yarışması ilçe birinciliği Safahat Konulu Afiş Çalışması ilçe birinciliği Divanı Lügatit-Türk Deneme Yarışması ilçe ikinciliği Kutadgu Bilig Nesne Tasarımı Yarışması ilçe ikinciliği İstiklal Marşı Okuma Yarışması ilçe birinciliği
Öğrenme stilleri envanteri	Öğrencilerin öğrenci merkezli öğrenme stilinde daha başarılı oldukları saptanmıştır.
Devam-devamsızlık verileri	Devamsızlık yapan öğrenci sayısı okul bazında 89 olup bu öğrencilerin devamsızlık nedenleri araştırıldığında sınıf tekrarına kalma, akademik başarısızlık gibi nedenler olduğu görülmüştür.
Okul disiplini etkileyen faktörler anketi	Öğrencilerin sosyal medyada gördükleri uygunsuz davranışları okulda sürdürdürebileceğini düşünmesinden kaynaklı disiplin sorunları oluşmaktadır.
İnsan kaynakları verileri	Okulumuz öğretmenlerinden 7 kişi yüksek lisans yapmaktadır.5 kişi tezsiz 2 kişi tezli yüksek lisans programına devam etmektedir.
Öğretmenlerin hizmet içi eğitime katılma oranları	Öğretmenlerin hizmetiçi eğitime katılma oranları %90 oranındadır.
Öğrenme ortamı verileri	Okulun fiziki öğrenme ortamı düşünüldüğünde fiziki binanın yeterli olduğu, okul bahçesi, kütüphane, laboratuvar gibi alanların olduğu spor salonunun olmadığı tespit edilmiştir.
Okul/kurum ortamını değerlendirme anketi	Okul ortamı değerlendirildiğinde okulda spor salonunun olmadığı ve bu eksikliğin okulu, öğrencileri etkilediği tespit edilmiştir.

\*Tabloda sıralanan bilgiler, örnek olarak sıralanmıştır.

## 2.7.1. OKULUN TEŞKİLAT YAPISI



### Okul/Kurumlarda Oluşturulan Komisyon ve Kurullar:

Kurul/Komisyon Adı	Görevleri
Öğretmenler Kurulu	Öğretmenler kurulu; ders yılı başında, ikinci yarıyıl başında, ders yılı sonundave okul yönetimince gerek duyulduğunda toplanır. <b>1.</b> Ders yılı içinde yapılan toplantılarda çalışmalar gözden geçirilip değerlendirilir, eksiklik ve aksaklıkların giderilmesi için alınacak önlemler görüşülür ve kararlaştırılır <b>2.</b> Ders yılı sonunda yapılan toplantıda öğrencilerin devam-devamsızlık ve başarı durumları gözden geçirilir, üst makamlarca ve okul yönetimince verilen konular görüşülür ve kararlaştırılır.
Ders / Alan Zümre Öğretmenler Kurulu	Zümre öğretmenler kurulunda; öğretim programı, ders planlarının düzenlenmesi, öğretim yöntem ve teknikleri, ölçme değerlendirme araçları, öğrenci başarı düzeyi, okulun fiziki mekânlarının ve ders araç gereçlerinin kullanımı gibi hususlar görüşülerek okulun çevre imkânları analiz edilir ve iş birliği oluşturulur.
Şube Öğretmenler Kurulu (Ortaokul)	Şube öğretmenler kurulunda; şubedeki öğrencilerin kişilik, beslenme, sağlık, sosyal ilişkilerinin yanı sıra bu Yönetmeliğin 31 inci maddesi hükmü gereğince, başarıları ile ailenin ekonomik durumu değerlendirilerek alınacak önlemler görüşülür ve alınan kararlar, uygulanmak üzere şube öğretmenler kurulu karar defterine yazılır.
Öğrenci Davranışlarını Değerlendirme Kurulu (Ortaokul)	Ortaokul ve imam-hatip ortaokullarında öğrencilerin ilgi, istek, yetenek ve ihtiyaçlarını belirleyerek olumlu davranışlar kazanmaları ve olumsuz davranışların önlenmesi için öğrenci davranışlarını değerlendirme kurulu oluşturulur.
Sosyal Etkinlikler Kurulu	Sosyal etkinlikler kurulu, eğitim kurumu müdürünün veya görevlendireceği bir müdür yardımcısının başkanlığında, öğretmenler kurulunda danışman öğretmen olarak belirlenen öğretmenler arasından eğitim kurumu müdürünün belirlediği üç öğretmen, öğrenci kulübü temsilcilerinin kendiaralarından seçecekleri iki öğrenci ile okul-aile birliğince belirlenen bir veliden oluşur. Birleştirilmiş sınıf uygulaması yapılan eğitim kurumlarında, buetkinlikler mevcut öğretmen/öğretmenlerle eğitim kurumunun imkânları dâhilinde yürütülür.
Rehberlik Hizmetleri Yürütme Komisyonu	Eğitim kurumlarında rehberlik hizmetlerinin planlanması ve kurum içindeki iş birliğinin sağlanması amacıyla rehberlik hizmetleri yürütme komisyonu oluşturulur.
Eser İnceleme Ve Seçme Kurulu	Eğitim kurumlarında, Türk millî eğitiminin genel ve özel amaçlarına uygun, sosyal etkinlik çalışmalarını tanıtıcı nitelikte, belirli gün ve haftalara yönelik, sosyal kulüp faaliyetlerine katılımda bulunmuş olan öğrencilerin performanslarını veya ürünlerini

	içeren duyuru, dergi, gazete, duvar gazetesi, broşür, afiş, yıllık ve benzeri yayınlar çıkarılabilir ve kurumun resmî internet sayfasında yayımlanabilir.
<b>Taşıma Servis Denetim Komisyonu</b>	Komisyon müdür yardımcısı asil üyeler ve yedek üyelerden oluşup taşıma durumundaki öğrencilerin taşıma işlemlerini yürütür.
<b>Kantin Denetleme Komisyonu</b>	Komisyon; müdür, müdür başyardımcısı veya müdür yardımcısının başkanlığında tercihen “Okul Kantinlerine Dair Özel Hijyen Kuralları Yönetmeliği” kapsamında eğitim alan öğretmenlerden en az bir kişi, okul aile birliğinden bir yetkili, öğrencilerin oylarıyla seçilen okul meclisi başkanı veya yardımcısından oluşturulmalıdır.
<b>Okul-Aile Birliği Yönetim Kurulu</b>	Eğitim-öğretimi geliştirici faaliyetleri desteklemek Okul ve veliler ile iletişimi sağlamak. Okul adına alınan kararlarda velileri temsil etmek. vs.
<b>Okullarda Şiddetin Önlenmesi Çalışma Ekibi</b>	Eğitim ortamında şiddetin önlenmesi ve azaltılmasında, eğitim ortamları ve çevresindeki ilişkilerin ve uygulamaların yapıcı, onarıcı barışçıl, ve destekleyici hale getirilmesinde görev alırlar.
<b>Okul Proje Hazırlama Kurulu</b>	Kurul müdür yardımcısı başkanlığında ilgili branş öğretmenlerden oluşup okulun Tübitak vb. projelerini yürütür.
<b>WEB Yayın Komisyonu</b>	Okul internet sitesini yayınlar, yönetir. Panel Kullanım ve İçerik Yönetim politikasına uygun iş ve işlemleri yapar.
<b>Tören ve Kutlama Komisyonu</b>	Tören ve kutlama programlarının düzenli bir şekilde gerçekleştirilmesini sağlar.
<b>İş Sağlığı Ve Güvenliği Kurulu</b>	İşyerinde iş sağlığı ve güvenliğine ilişkin tehlikeleri ve önlemleri değerlendirmek, tedbirleri belirlemek, işveren veya işveren vekiline bildirimde bulunmak,
<b>Risk Değerlendirme Ekibi</b>	Var olan ya da dışarıdan gelebilecek tehlikelerin belirlenmesi, bu tehlikelerin riske dönüşmesine yol açan faktörler ile tehlikelerden kaynaklanan risklerin analiz edilerek derecelendirilmesi ve kontrol tedbirlerinin kararlaştırılması amacıyla yapılması gerekli çalışmaları gerçekleştirir.
<b>Çocuk Kulübü Yönetim Kurulu</b>	Görev ve sorumluluklar konusunda üyeler arasında iş bölümü yapar. Velilerin ve çocukların istekleri doğrultusunda kulüp etkinlik alanlarını belirler. Kulüp etkinlik programını hazırlar, onaylar ve uygulanmasını sağlar. Kulüp ücretlerini, bu Yönerge esaslarına göre belirler.
<b>Değerler Eğitimi Okul/Kurum Yürütme Komisyonu</b>	Değerler Eğitimi kapsamında yapılacak çalışmaları planlar, yürütür ve izler.
<b>Satın Alma Komisyonu</b>	Bu komisyon satın alma iş ve işlemlerini yürütür.
<b>Muayene ve Kabul Komisyonu</b>	Bu komisyon, şartname ve sözleşmeler uyarınca satın alınan eşya ve gereçleri muayene ve kontrol ederek kabulü veya geri çevrilmesi hakkında gereken işlemi yapar.
<b>Kütüphane Kaynaklarının Tespiti ve Seçimi Komisyonu</b>	Millî Eğitim Bakanlığı Ders Kitapları ve Eğitim Araçları Yönetmeliğinin ders kitapları dışındaki kitaplar ile eğitim araçlarının incelenmesi, seçimi ve kullanımı ile ilgili hükümleri doğrultusunda çalışmalar yapar.

### Özel Eğitime İhtiyacı Olan Öğrenci Sayısı ve Sınıfı

Sıra	Engel Durumu	Sınıfı
1	Hafif Düzeyde Zihinsel Yetersizlik	7 Öğrenci
2	Bedensel Yetersizlik	5 Öğrenci
3	Özel Öğrenme Güçlüğü	6 Öğrenci
4	Dil ve Konuşma Güçlüğü	3 Öğrenci
5	Otizm	1 Öğrenci

### Okulun Mevcut Durumu: Temel İstatistikler Okul Künyesi

Okulumuzun temel girdilerine ilişkin bilgiler altta yer alan okul künyesine ilişkin tabloda yer almaktadır.

### Temel Bilgiler Tablosu- Okul Künyesi

İli: Ağrı		İlçesi: Doğubayazıt			
Adres:	AHMEDİHANI MAH. DOĞAN 1364 SK. ATAKIMISAVAŞ AY ANADOLU LİSESİ BLOK NO 13 DOĞUBAYAZIT / AĞRI	Coğrafi Konum (link)*:	39°33'06.1"N 44°05'36.7"E		
Telefon Numarası:	4723120610	Faks Numarası:	4723121058		
e- Posta Adresi:	974803@meb.k12.tr	Web sayfası adresi:	<a href="https://atakimisavasay&lt;br/&gt;anadolulisesi.meb.k12.&lt;br/&gt;tr/">https://atakimisavasay anadolulisesi.meb.k12. tr/</a>		
Kurum Kodu:	974803	Öğretim Şekli:	Tam Gün		
Okulun Hizmete Giriş Tarihi: 2006		Toplam Çalışan Sayısı *	35		
Öğrenci Sayısı:	Kız	269	Öğr etm en Sayı sı	Kadın	17
	Erkek	332		Erkek	18
	Topla m	601	Topl am	35	
Derslik Başına Düşen Öğrenci Sayısı	26,1	Şube Başına Düşen Öğrenci Sayısı	26,1		
Öğretmen Başına Düşen Öğrenci Sayısı	17.17	Şube Başına 30'dan Fazla Öğrencisi Olan Şube Sayısı	6		
Öğrenci Başına Düşen Toplam Gider Miktarı*		Öğretmenlerin Kurumdaki Ortalama Görev Süresi	4 yıl		

### Okulumuz Bina ve Alanları

Okulumuzun binası ile açık ve kapalı alanlarına ilişkin temel bilgiler altta yer almaktadır.

### Okul Yerleşmesine İlişkin Bilgiler

Okul Bölümleri*		Özel Alanlar	Var	Yok
Okul Kat Sayısı	2	Çok Amaçlı Salon	x	
Derslik Sayısı	24	Çok Amaçlı Saha		x
Derslik Alanları (m2)	60	Kütüphane	x	
Kullanılan Derslik Sayısı	23	Fen Laboratuvarı		x
Şube Sayısı	23	Bilgisayar Laboratuvarı	x	
İdari Odaların Alanı (m2)	25	İş Atölyesi		x
Öğretmenler Odası (m2)	60	Beceri Atölyesi		x
Okul Oturum Alanı (m2)		Pansiyon	x	
Okul Bahçesi (Açık Alan)(m2)				
Okul Kapalı Alan (m2)				
Sanatsal, bilimsel ve sportif amaçlı toplam alan (m <sup>2</sup> )				
Kantin (m2)	70			
Tuvalet Sayısı	8			
<b>Diğer ( ..... )</b>				

### Sınıf ve Öğrenci Bilgileri

Okulumuzda yer alan sınıfların öğrenci sayıları alttaki tabloda verilmiştir.

SINIFI	Kız	Erkek	Toplam	SINIFI	Kız	Erkek	Toplam
9/A	12	18	30	10/D	9	16	25
9/B	11	18	29	10/E	10	16	26
9/C	11	20	28	11/A	5	6	11
9/D	11	19	29	11/B	25	6	31
9/E	11	19	30	11/C	9	9	18
9/F	11	20	22	11/D	8	10	18
9/G	11	19	22	11/E	10	6	16
9/H	11	20	31	12/A	7	16	13
9/I	11	19	30	12/B	21	11	32
10/A	9	15	24	12/C	19	11	30
10/B	9	15	24	12/D	20	17	37
10/C	9	16	25	12/E			

\*Sınıf sayısına göre istenildiği kadar satır eklenebilir.

## 2.7.2. İNSAN KAYNAKLARI

### Çalışan Bilgileri:

Okulumuzun çalışanlarına ilişkin bilgiler altta yer alan tabloda belirtilmiştir.

**Çalışan Bilgileri Tablosu**

Unvan*	Erkek	Kadın	Toplam
Okul Müdürü ve Müdür Yardımcısı	4	1	5
Branş Öğretmeni	16	20	36
Rehber Öğretmen	0	1	1
İdari Personel	0	0	0
Yardımcı Personel	3	0	3
Güvenlik Personeli	0	0	0
<b>Toplam Çalışan Sayıları</b>	<b>27</b>	<b>22</b>	<b>49</b>

**Tablo 5. Çalışanların Görev Dağılımı**

Çalışanın Ünvanı	Görevleri
<b>Okul /Kurum Müdürü</b>	Okul müdürü, yönetiminden sorumlu olduğu kurumda, Milli Eğitim amaçları doğrultusunda, eğitim ve öğretim faaliyetlerinin gerçekleştirilmesinden sorumludur
<b>Müdür Baş Yardımcısı</b>	Müdür başyardımcısı, eğitim ve öğretim, yönetim, rehberlik ve denetim işlerinin planlı, düzenli ve amacına uygun olarak yürütülmesinden müdüre karşı sorumludur
<b>Müdür Yardımcısı</b>	Müdür yardımcısı, müdürle birlikte çalışarak kurumun amaçlarını gerçekleştirmeye çalışır. Müdür yardımcısının sorumlulukları arasında; personel yönetimi, bütçe planlama ve yönetimi, projelerin yönetimi, raporlama ve iş süreçlerinin geliştirilmesi gibi işler yer alır.
<b>Öğretmenler</b>	Öğretmenler kurumun akademik, kültürel spor, sanat alanlarında amaçları gerçekleştirme doğrultusunda çalışır.
<b>Yardımcı Hizmetler Personeli</b>	Okulun temizlik ve gereksinim duyulan diğer işlerinden sorumludur.

**Tablo 6. İdari Personelin Hizmet Süresine İlişkin Bilgiler**

Hizmet Süreleri	2024 Yıl İtibarıyla	
	Kişi Sayısı	%
1-4 Yıl	0	0
5-6 Yıl	1	20
7-10 Yıl	2	40
10.....Üzeri	2	40

**Tablo 7. Okul/Kurumda Oluşan Yönetici Sirkülasyonu Oranı**

	Yıl İçerisinde Okul/Kurumdan Ayrılan Yönetici Sayısı			Yıl İçerisinde Okul/Kurumda Göreve Başlayan Yönetici Sayısı		
	2021	2022	2023	2021	2022	2023
<b>TOPLAM</b>	3	1	0	0	3	2

**Tablo 8. İdari Personelin Katıldığı Hizmet İçi Programları**

Adı ve Soyadı	Görevi	Katıldığı Seminer Sayısı	Katıldığı Kurs Sayısı	Katıldığı Toplam Çalışma Sayısı
Servet ŞAHİN	Müdür	68	12	80
Ömer SALMAN	Müdür Yardımcısı	27	6	33

**Tablo 9. Öğretmenlerin Hizmet Süreleri (Yıl İtibarıyla)**

Hizmet Süreleri	Branşı	Kadın	Erkek	Hizmet Yılı	Toplam
		Genel Bilgi Dersleri			
1-3 Yıl	Genel Bilgi Dersleri	11	7	1-3	18
4-6 Yıl	Genel Bilgi Dersleri	9	8	4-6	17
7-10 Yıl	Genel Bilgi Dersleri	2	4	7-10	6
11-15 Yıl	Genel Bilgi Dersleri	1	1	11-15	2
16-20	Genel Bilgi Dersleri	0	0	16-20	0
20 ve üzeri	Genel Bilgi Dersleri	1	1		2

**Tablo 10. Kurumda Gerçekleşen Öğretmen Sirkülasyonunun Oranı**

	Yıl İçerisinde Kurumdan Ayrılan Öğretmen Sayısı			Yıl İçerisinde Kurumda Göreve Başlayan Öğretmen Sayısı		
	2021	2022	2023	2021	2022	2023
<b>TOPLAM</b>	8	6	4	6	3	10



**Tablo 11. Öğretmenlerin Katıldığı Hizmet İçi Eğitim Programları**

Adı ve Soyadı	Görevi	Katıldığı Seminer Sayısı	Katıldığı Kurs Sayısı	Katıldığı Toplam Çalışma Sayısı

**Tablo 12. Kurumdaki Mevcut Hizmetli/ Memur Sayısı**

	Görevi	Erkek	Kadın	Eğitim Durumu	HizmetYılı	Toplam
1	Memur	0	0	0	0	0
2	Hizmetli	1	0	İlkokul	6	1
3	Hizmetli	1	0	Ortaokul	6	1
4	Hizmetli	1	0	Okuma-yazma biliyor	6	1
5	Hizmetli	1	0	Ortaokul	6	1
6	Hizmetli	1	0	Ortaokul	6	1
7	Hizmetli	1	0	Lise	6	1

**Tablo 13. Çalışanların Görev Dağılımı**

Çalışanın Unvanı	Görevleri
Okul /Kurum Müdürü	Okul müdürü, yönetiminden sorumlu olduğu kurumda, Milli Eğitim amaçları doğrultusunda, eğitim ve öğretim faaliyetlerinin gerçekleştirilmesinden sorumludur
Müdür Baş Yardımcısı	Müdür başyardımcısı, eğitim ve öğretim, yönetim, rehberlik ve denetim işlerinin planlı, düzenli ve amacına uygun olarak yürütülmesinden müdüre karşı sorumludur
Müdür Yardımcısı	Müdür yardımcısı, müdürle birlikte çalışarak kurumun amaçlarını gerçekleştirmeye çalışır. Müdür yardımcısının sorumlulukları arasında; personel yönetimi, bütçe planlama ve yönetimi, projelerin yönetimi, raporlama ve iş süreçlerinin geliştirilmesi gibi işler yer alır.
Öğretmenler	Öğretmenler kurumun akademik,kültürel spor,sanat alanlarında amaçları gerçekleştirme doğrultusunda çalışır.
Yardımcı Hizmetler Personeli	Okulun temizlik ve gereksinim duyulan diğer işlerinden sorumludur.

**Tablo 14. Okul/kurum Rehberlik Hizmetleri**

Mevcut Kapasite				Mevcut Kapasite Kullanımı ve Performans					
Psikolojik Danışman Norm Sayısı	Görev Yapan Psikolojik Danışman Sayısı	İhtiyaç Duyulan Psikolojik Danışman Sayısı	Görüşme Odası Sayısı	Danışmanlık Hizmeti Alan			Rehberlik Hizmetleri ile İlgili Düzenlenen Eğitim/Paylaşım Toplantısı vb. Faaliyet Sayısı		
				Öğrenci Sayısı	Öğretmen Sayısı	Veli Sayısı	Öğretmenlere Yönelik	Öğrencilere Yönelik	Velilere Yönelik
	1	1	1	182	40	170	16	20	20

### 2.7.3. TEKNOLOJİK DÜZEY

#### Donanım ve Teknolojik Kaynaklarımız

Teknolojik kaynaklar başta olmak üzere okulumuzda bulunan çalışır durumdaki donanım malzemesine ilişkin bilgiyealttaki tabloda yer verilmiştir.

**Tablo 15. Teknolojik Araç-Gereç Durumu**

Araç-Gereçler	2021	2022	2023	İhtiyaç
Akıllı Tahta Sayısı	27	27	27	
Masaüstü Bilgisayar Sayısı	27	27	27	
Taşınabilir Bilgisayar Sayısı	3	3	3	
TV Sayısı	2	2	2	
Yazıcı Sayısı	4	4	4	
Fotokopi Makinası Sayısı	3	3	3	
İnternet Bağlantı Hızı	100 Mbits	100 Mbits	100 Mbits	
Projeksiyon Sayısı	1	1	1	

**Tablo 16. Fiziki Mekân Durumu**

Fiziki Mekân	V a r	Y o k	A d e d i	İ h t i y 	A ç ı k l a m a
Öğretmen Çalışma Odası	X		1	0	
Ekipman Odası		X	0	1	
Kütüphane	X		1	0	
Rehberlik Servisi	X		1	1	
Resim Odası		X	0	1	
Müzik Odası		X	0	0	
Çok Amaçlı Salon	X		1	0	
Spor Salonu		X	0	1	

## 2.7.4. MALİ KAYNAKLAR

Tablo 17. Kaynak Tablosu

Kaynaklar	2024	2025	2026	2027	2028
Genel Bütçe	50000	60000	70000	80000	90000
Okul Aile Birliği	15000	20000	25000	30000	35000
Özel İdare	-	-	-	-	-
Kira Gelirleri	-	-	-	-	-
Döner Sermaye	-	-	-	-	-
Dış Kaynak/Projeler	-	-	-	-	-
Diğer	-	-	-	-	-
<b>TOPLAM</b>	<b>65000</b>	<b>80000</b>	<b>95000</b>	<b>110000</b>	<b>125000</b>

Tablo 18. Harcama Kalemler

Harcama Kalemi	Çeşitleri
Personel	Sözleşmeli olarak çalışan personelin (sekreter temizlik, güvenlik) ücret, vergi, sigorta vb. giderleri
Onarım	Okul/kurum binası ve tesisatlarıyla ilgili her türlü küçük onarım; makine, bilgisayar, yazıcı vb. bakım giderleri
Sosyal-sportif faaliyetler	Etkinlikler ile ilgili giderler
Temizlik	Temizlik malzemeleri alımı
İletişim	Telefon, faks, internet, posta, mesaj giderleri
Kırtasiye	Her türlü kırtasiye ve sarf malzemesi giderleri

Tablo 19. Gelir-Gider Tablosu

YILLAR	2021		2022		2023	
	GELİR	GİDER	GELİR	GİDER	GELİR	GİDER
HARCAMA KALEMLERİ						
Temizlik	160000	30000	175000	35000	200000	40000
Küçük Onarım		45000		50000		55000
Bilgisayar Harcamaları		15000		20000		25000
Büro Makinaları Harcamaları		10000		15000		20000
Telefon		0		0		0
Sosyal Faaliyetler		0		0		0
Kırtasiye		70000		75000		80000
<b>GENEL</b>				<b>160000</b>		

## 2.7.5. İSTATİSTİKİ VERİLER

VERİLER / YILLAR	2021	2022	2023
Genel Öğrenci Mevcudu	610	600	580
Okulda Açılan Kursların Sayısı	-	3	3
Kurslara Katılan Öğrenci Sayısı	-	50	50
Okulun Genel Başarı Oranı %	%50	%50	%50
Okulda Sosyal Faaliyetlere Katılım Oranı%	%80	%80	%80
Okulda Yapılan Kültürel Faaliyetlerin Oranı%	%50	%50	%50
Okulda Yapılan Bilimsel Çalışmaların Oranı%	%30	%30	%30
Spor Kulübünün Faaliyetleri Sonucunda Başarı Oranı%	%90	%90	%90
Öğrenci Özürsüz Devamsızlık Durumu%	%20	%20	%20
Sosyal Kulüp Çalışmalarında Başarı oranı%	%70	%70	%70
Personel Devam Durumu Oranı%	%90	%90	%90
Engelli Öğrenciler İçin Yapılan Çalışmaların Oranı%	%10	%10	%10
Okul Dışı Çevreden Yararlanma Oranı%	%60	%60	%60
Rehberlik Hizmetlerinden Yararlanan Öğrenci Oranı%	%85	%85	%85
Okulun Ulaşım Durumu Oranı%	%90	%90	%90
Kantin, Yemekhane vs. İhtiyaçları Karşılama Oranı%	%90	%95	%95
Isınma Durumu Tam Isınıp Isınmadığına dair Oran%	%100	%100	%100
Sivil Savunma Çalışmalarının uygulanma Oranı%	%90	%90	%90

## 2.8. Çevre Analizi (PESTLE)

Tablo 20. PESTLE Analiz Tablosu

Politik-Yasal etkenler	Ekonomik etkenler
<ul style="list-style-type: none"><li>• Kalkınma Planı ve Orta Vadeli Program,</li><li>• Bakanlık, il ve ilçe stratejik planlarının incelenmesi,</li><li>• Yasal yükümlülüklerin belirlenmesi,</li><li>• Oluşturulması gereken kurul ve komisyonlar,</li><li>• Okul/kurum çevresindeki politik durum.</li></ul>	<ul style="list-style-type: none"><li>• Okul/kurumun bulunduğu çevrenin genel gelir durumu,</li><li>• İş kapasitesi,</li><li>• Okul/kurumun gelirini arttırıcı unsurlar,</li><li>• Okul/kurumun giderlerini arttıran unsurlar,</li><li>• Tasarruf sağlama imkânları,</li><li>• İşsizlik durumu,</li><li>• Mal-ürün ve hizmet satın alma imkânları,</li><li>• Kullanılabilir bütçe</li></ul>
Sosyokültürel etkenler	Teknolojik etkenler
<ul style="list-style-type: none"><li>• Kariyer beklentileri,</li><li>• Ailelerin ve öğrencilerin bilinçlenmeleri,</li><li>• Aile yapısındaki değişimler (geniş aileden çekirdek aileye geçiş, erken yaşta evlenme vs.),</li><li>• Nüfus artışı,</li><li>• Göç,</li><li>• Nüfusun yaş gruplarına göre dağılımı,</li><li>• Hayat beklentilerindeki değişimler (Hızlı para kazanma hırsları, lüks yaşama düşkünlük, kırsal alanda kentsel yaşam),</li><li>• Beslenme alışkanlıkları,</li><li>• Değerler, mesleki etik kuralları vb.</li></ul>	<ul style="list-style-type: none"><li>• Okul/kurumun teknoloji kullanım durumu</li><li>• e- Devlet uygulamaları,</li><li>• Dijital Platformlar üzerinden uzaktan eğitim imkânları,</li><li>• Okul/kurumun sahip olmadığı teknolojik araçlar</li><li>• Personelin ve öğrencilerin teknoloji kullanım kapasiteleri,</li><li>• Personelin ve öğrencilerin sahip olduğu teknolojik araçlar,</li><li>• Teknoloji alanındaki gelişmeler</li><li>• Teknolojinin eğitimde kullanımı</li></ul>
Çevresel Etkenler	
<ul style="list-style-type: none"><li>• Hava ve su kirlenmesi,</li><li>• Toprak yapısı,</li><li>• Bitki örtüsü,</li><li>• Doğal kaynakların korunması için yapılan çalışmalar,</li><li>• Çevrede yoğunluk gösteren hastalıklar,</li><li>• Doğal afetler (deprem kuşağında bulunma, Covid 19, kene vakaları vb.)</li></ul>	

\*Örnek olarak verilmiştir. Değerlendirme okul/kurum özelinde yapılacaktır.

## 2.9. GZFT Analizi

Tablo 21. GZFT Listesi

İÇ ÇEVRE		DIŞ ÇEVRE	
Güçlü Yönler	ZAYIF YÖNLER	FIRSATLAR	TEHDİTLER
Kadın velilerimizin, eğitim faaliyetlerine beklenen düzeyde katılım sağlaması	Kazandırılan davranışların aile ortamında devam ettirilmemesi	Öğretmen, yönetici ve personel normu doluluk oranının yüksek olması	ile gelir düzeyinin genel olarak düşük olması
İl ve ilçe MEM tarafından yürürlüğe konan çalışmaların sahiplenilmesi	Öğrenci başarısı söz konusu olduğunda, velilerimizin ders notlarını davranış eğitiminden ön planda tutulması	Okulumuzun ilçe mem e yürüme mesafesinde bulunması.	Velilerimizin (özellikle babaların) çoğunlukla uzak yerlerde ve geçici işlerde çalışması, düzenli gelirlerinin olmaması
Öğrenci ve personel işleri ile eğitim öğretim faaliyetlerinin mevzuata uygun olarak yürütülmesi	Öğrenci velilerinin eğitimcilere yönelik müdahale alanlarının fazla olması, eğitimcilerde mental yorgunluğa neden olması	Branş öğretmeni ihtiyacının az olması	Eğitim faaliyetleri Ar-Ge çalışmalarına bütçe ayırlamaması
Bilgi edinme, halkla ilişkiler sürecinin mevzuatın belirlediği yasal sürede gerçekleşmesi	Veli toplantılarına genel katılım oranlarının beklenen düzeyde olmaması	Okulumuzun ilçe merkezinde bulunması	Yerel maddi destek bulmakta yaşanan güçlükler
İletişim ve yazışma süreçlerinin aksatılmadan gerçekleşmesi	Özel eğitim hizmetlerinden yararlanması gereken velilerin önyargıları, çevresel etmenlerden kaynaklanan çekinceleri	Okulun ihata duvarının olması	İş kaygısı nedeniyle velilerin eğitim faaliyetlerine genel katılım oranlarının düşük olması
Bağımsız bir binaya sahip olmamız	Okul ve kurumlarda veli görüşme randevu sisteminin bulunmaması, velilerin ders saatlerinde görüşme talepleri	Kültürel ve demografik çeşitlilik	Bilimsel, teknolojik temalı çalışmalar için maddi kaynak temininde güçlük yaşanması
Öğrenci velilerimizin okul civarında ikamet etmesi	Okul-Aile Birliklerinin, iş ve işlemlerinin okul yönetimine yüklenilmek zorunda kalınması	Okulumuzda rehberlik servisinin bulunması	Mevzuat ve paydaş beklentileri arasında yaşanan uyumsuzluk
Personelimizin işbirliği içerisinde çalışması	Okullara ve eğitime karşı yanlış kaygılar		Güvenlik görevlisi bulunmaması
Kurumsal kültürün gelişmiş olması	Okulumuza, diğer okullarda uyum problemi yaşayan öğrencilerin nakil talepleri		Engelli asansörünün bulunmaması
Devamsızlık oranlarının düşük olması			
Taşınmalı eğitim iş ve işlemlerinin aksatılmadan yürütülmesi			
Kütüphane bulunması			

**Tablo 22. GZFT Stratejileri**

	<b>Fırsatlar</b>	<b>Tehditler</b>
<b>Güçlü Yönler</b>	Okulun kültürel anlamda farklılıklarının olması ve okulun ilmerkezinde bulunması	Kültürel anlamda çeşitlilik çevreye uyumsorununu, kişiler arası çatışmayı ve çevreLiselere yakın olması çeşitli davranış problemlerine sebep olması
<b>Zayıf Yönler</b>	Ailelerin veli toplantılarına katılımlarının düşük olması, eğitimekarşı yanılıgılar	Ailelerin gelir düzeyinin düşük olması, birçok velimizin çalışmak zorunda kalması öğrenciyle yeterince ilgilenememelerine sebep olmaktadır.

## 2.10. Tespit ve İhtiyaçların Belirlenmesi

**Tablo 23. Tespit ve İhtiyaçları Belirlenmesi**

<b>Durum Analizi Aşamaları</b>	<b>Tespitler</b>	<b>İhtiyaçlar</b>
<b>Uygulanmakta Olan StratejikPlanın Değerlendirilmesi</b>	İzleme ve değerlendirme çalışmalarında eksiklikler saptanmıştır.	İzleme ve değerlendirme için etkinbir sistem kurulması
<b>Paydaş Analizi</b>	Aileler ile iletişim ve iş birliğıyetersizdir. Ailelerin eğitime yönelik bilinçsizlikleri.	Aileler ile ilişkileri güçlendirecek bir ekosistemin kurulması. Velileri bilinçlendirecek eğitimlerin sıklıklayapılası gerekmektedir. Velilere yönelik aile içi iletişim seminerleri düzenlenmesi
<b>Okul İçi Analiz</b>	Öğrencilerin öğrenme stilleri arasında en yükseküzde (%80)sosyal öğrenmedir. Öğrenciler daha çok aileyi ve çevreyi rol model almaktadır. Bu durum da çeşitli disiplin sorunlarına sebep olmaktadır.	İş birlikçi öğretim tekniklerine ağırlık verilmesi, Öğrenci velilerinedavranış problemlerinin kaynağınive düzeltilmesine yönelik eğitimlerv verilmesi. Öğrenci veli öğretmen işbirliğinin geliştirilmesi, Eğitim süreçlerinin planlanması



### 3. GELECEĞE BAKIŞ

Okul Müdürlüğümüzün Misyona, vizyona, temel ilke ve değerlerinin oluşturulması kapsamında öğretmenlerimiz, öğrencilerimiz, velilerimiz, çalışanlarımız ve diğer paydaşlarımızdan alınan görüşler, sonucunda stratejik plan hazırlama ekibi tarafından oluşturulan Misyona, Vizyona, Temel Değerler; Okulumuz üst kurula sunulmuş ve üst kurul tarafından onaylanmıştır.

#### 3.1. MİSYONUMUZ

Milli Eğitim Temel Kanununda belirtilen 'Atatürk inkılab ve ilkelerine ve Anayasada ifadesini bulan Atatürk milliyetçiliğine bağlı; Türk Milletinin milli, ahlaki, insani, manevi ve kültürel değerlerini benimseyen, koruyan ve geliştiren; ailesini, vatanını, milletini seven ve daima yüceltmeye çalışan insan haklarına ve Anayasanın başlangıcındaki temel ilkelere dayanan demokratik, laik ve sosyal bir hukuk Devleti olan Türkiye Cumhuriyeti'ne karşı görev ve sorumluluklarını bilen ve bunları davranış haline getirmiş yurttaşlar olarak yetiştirmek; beden, zihin, ahlak, ruh ve duygu bakımından dengeli ve sağlıklı şekilde gelişmiş bir kişiliği ve karaktere, hür ve bilimsel düşünme gücüne, geniş dünya görüşüne sahip, insan haklarına saygılı, kişilik ve teşebbüse değer veren, topluma karşı sorumluluk duyan, yapıcı, yaratıcı ve verimli kişiler olarak yetiştirmek;' hedeflerine ulaşmış bireyler yetiştirmektir.

#### 3.2. VİZYONUMUZ

Nitelikli araştırmalar yapan, kalite kültürünü içselleştirmiş, bilgi ve yetkinliklerini insanlık ve ülke yararına kullanan ve evrensel düzeyde fark yaratarak geleceğe yön veren yenilikçi okul olmaktır.

#### 3.3. TEMEL DEĞERLERİMİZ

- **Etik değerlere bağlılık:** Okulumuzun amaç ve misyonu doğrultusunda görevimizi yerine getirirken yasallık, adalet, eşitlik, dürüstlük ve hesap verebilirlik ilkeleri doğrultusunda hareket etmek temel değerlerimizden biridir.
- **Cumhuriyet değerlerine bağlılık:** Cumhuriyete ve çağdaşlığın, bilimin ve aydınlığın ifadesi olan kurucu değerlerine bağlılık en temel değerimizdir.
- **Akademik özgürlüğe öncelik verme:** İfade etme, gerçekleri kısıtlama olmaksızın bilgiyi yayma, araştırma yapma ve aktarma özgürlüğünü garanti altına alan akademik özgürlük; okulumuzun vazgeçilmez temel değerlerinden biridir.
- **Etik değerlere bağlılık:** Okulumuzun amaç ve misyonu doğrultusunda görevimizi yerine getirirken yasallık, adalet, eşitlik, dürüstlük ve hesap verebilirlik ilkeleri doğrultusunda hareket etmek temel değerlerimizden biridir.
- **Liyakat:** Kamu hizmetinin etkinliği ve sürekliliği için, işe alım ve diğer personel yönetimi süreçlerinin; yetenek, işe uygunluk ve başarı ölçütü temelinde gerçekleştirilmesi esastır.
- **Cumhuriyet değerlerine bağlılık:** Cumhuriyete ve çağdaşlığın, bilimin ve aydınlığın ifadesi olan kurucu değerlerine bağlılık en temel değerimizdir.
- **Kültür öğelerine ve tarihine bağlılık:** Cumhuriyet'in ve kültürel değerlerinin korunmasının yanı sıra okulumuzun sahip olduğu varlıkların da korunması temel değerlerimizdendir.
- **Saydamlık:** Yönetimsel şeffaflık ve hesap verebilirlik ilkeleri temel değerlerimizdir.
- **Öğrenci merkezilik:** Öğrenme-uygulama ortamlarında yürütülen çalışmaların öğrenci odaklı olması, öğrenciyi ilgilendiren kararlara öğrencilerin katılımının sağlanması esastır.
- **Kaliteyi içselleştirme:** Araştırma, eğitim ve idari yapıda oluşturulan kalite bilincinin içselleştirilmesi ve sürekliliğinin sağlanması temel değerlerimizdir.
- **Katılımcılık:** İyi yönetişimin vazgeçilmez unsurlarından birinin de katılımcılık olduğu bilinciyle, mali yönden planlama süreci, idari yönden karar alma süreci, kaliteli yönetim için paydaşlarla çalışma ilkesi Üniversitemiz için önemlidir.
- **Ülke sorunlarına/önceliklerine duyarlı:** Bilinçli ve sahip çıkılacak öncelikli unsurlara duyarlı bir toplum oluşturmak için üniversite olarak üzerimize düşen görevi yerine getirmek temel ilkelerimizdendir.

## 4. AMAÇ, HEDEF VE PERFORMANS GÖSTERGESİ İLESTRATEJİLERİN BELİRLENMESİ

Tablo 24. Amaç, Hedef, Gösterge ve Stratejilere İlişkin Kart Şablonu

<b>Amaç 1</b>	A1. Öğrencilerin eğitim ve öğretime etkin katılımlarıyla süreci tamamlamalarını sağlamak
<b>Hedef 1.1</b>	H1.1. Öğrencilerin okula erişim, devam ve okulu tamamlama oranları artırılabacaktır

Performans Göstergeleri		Hedef Etkisi*	Başlangıç Değeri**	1. Yıl	2. Yıl	3. yıl	4. Yıl	5. Yıl	İzleme Sıklığı	Rapor Sıklığı
<b>PG 1.1.1</b>	Bir eğitim ve öğretim yılında devamsızlık süresi 20 günden fazla olan öğrenci oranı (%)	%20	½15	%14	%13	%12	%10	%8	6 AY	6 AY
<b>PG 1.1.2</b>	Bir eğitim ve öğretim yılında sınıf tekrar eden öğrenci oranı (%)	%20	%5	%20	%20	%10	%15	%15	6 AY	6 AY
<b>PG 1.1.3</b>	Bir eğitim ve öğretim yılında örgün eğitimden ayrılan öğrenci oranı (%)	%20	%10	%20	%20	%30	%15	%10	6 AY	6 AY
<b>PG 1.1.4</b>	Okula kayıt olanların mezun olma oranı (%)	%20	%50	%55	%60	%65	%70	%75	6 AY	6 AY
<b>PG 1.1.5</b>	Bir eğitim ve öğretim yılında destekleme ve yetiştirme kurslarına kayıt yaptıran öğrenci oranı (%)	%20	%10	%20	%20	%10	%20	%20	6 AY	6 AY
<b>Koordinator Birim</b>	KURUM İDARESİ									
<b>İş birliği Yapılacak Birimler</b>	REHBERLİK SERVİSİ-									
<b>Riskler</b>	-İletişim yollarının kapalı olması -çeşitli çevresel faktörler									
<b>Stratejiler</b>	S1.1.1. Öğrencilerin devamsızlık nedenleri belirlenecek, öğrenci ve veli iş birliğiyle bu nedenleri ortadan kaldırmaya yönelik çalışmalar yürütülecektir. S1.1.2. Öğrenci devamsızlığının olumsuz etkilerini azaltmaya yönelik eksik kazanımların giderilmesi amacıyla sosyal etkinlikler, uzaktan öğrenme olanaklarına ilişkin farkındalık çalışmaları gibi telafi tedbirleri alınacaktır. S1.1.3. Okula aidiyeti artırmak amacıyla diğer kurumlarla iş birliği yapılarak ortamının öğrencilerin akademik, sosyal, kültürel, sanatsal ve sportif faaliyetlere katılımı sağlanacaktır. S1.1.4. Sınıf tekrarı nedenleri araştırılarak buna yönelik önleyici tedbirler geliştirilecektir.									
<b>Maliyet Tahmini</b>	360000									
<b>Tespitler</b>	<ul style="list-style-type: none"><li>• Öğrencilerin devamsızlığı</li><li>• Öğretmen yeterlilikleri</li><li>• Yabancı Dil yeterliliği</li><li>• Ekonomik durum</li><li>• Öğrencilerin bilimsel, kültürel, sanatsal ve sportif faaliyetlere katılımının düşük olması</li></ul> Öğrencilerin ders dışında öğrenme etkinliklerini destekleyecek yenilikçi ve yaratıcı düşünme becerilerini geliştirecek fırsatların									
<b>İhtiyaçlar</b>	<ul style="list-style-type: none"><li>• Okul aidiyetinin geliştirilmesi amacıyla öğrenci ve velilere yönelik bilgilendirme ve farkındalık programlarının artırılması</li></ul> Sosyal kültürel sportif faaliyetlerin desteklenmesinin eğitim sürecine olumlu yansımalarının farkedilmesinin sağlanması									

**Tablo 24. Amaç, Hedef, Gösterge ve Stratejilere İlişkin Kart Şablonu**

<b>Amaç 2</b>	A2. Öğrencilerin ilgi, yetenek ve akademik becerileri doğrultusunda üst öğretime hazırlanması, yaratıcı, yenilikçi, girişimci, üretken, kalkınmaya destek veren, bireyler olarak yetiştirilmesi sağlanacaktır
<b>Hedef 2.1</b>	H2.1. Öğrencilerin derslerdeki akademik başarısı artırılabacaktır

Performans Göstergeleri		Hedefe Etkisi*	Başlangıç Değeri*	1. Yıl	2. Yıl	3. yıl	4. Yıl	5. Yıl	İzleme Sıklığı	Rapor Sıklığı
<b>PG 2.1.1</b>	Bir eğitim ve öğretim yılında bilimsel, sosyal, kültürel, sanatsal ve sportif alanlarda kurum içi ve kurum dışı faaliyete katılan öğrenci oranı (%)	%20	%3	%10	%20	%30	%50	%70	6 AY	6 AY
<b>PG 2.1.2</b>	Bir eğitim ve öğretim yılında sosyal sorumluluk ve toplum hizmeti çalışmaları faaliyetine katılan öğrenci oranı (%)	%20	%5	%10	%20	%30	%50	%70	6 AY	6 AY
<b>PG 2.1.3</b>	Bir eğitim ve öğretim yılında yerel, ulusal ve uluslararası proje, yarışma vb. etkinliklere katılan öğrenci oranı (%)	%20	%10	%10	%20	%30	%50	%70	6 AY	6 AY
<b>PG 2.1.4</b>	Bir eğitim ve öğretim yılında üniversitelerde yürütülen bilimsel, sosyal, kültürel, sanatsal ve sportif alanlardaki faaliyetlere katılan öğrenci oranı (%)	%20	%10	%10	%20	%30	%50	%70	6 AY	6 AY
<b>Koordinatör Birim</b>	KURUM İDARESİ									
<b>İş birliği Yapılacak Birimler</b>	REHBERLİK SERVİSİ-									
<b>Riskler</b>	-İletişim yollarının kapalı olması -çeşitli çevresel faktörler									
<b>Stratejiler</b>	S1.1.1. Öğrencilerin devamsızlık nedenleri belirlenecek, öğrenci ve veli iş birliğiyle bu nedenleri ortadan kaldırmaya yönelik çalışmalar yürütülecektir. S1.1.2. Öğrenci devamsızlığının olumsuz etkilerini azaltmaya yönelik eksik kazanımların giderilmesi amacıyla sosyal etkinlikler, uzaktan öğrenme olanaklarına ilişkin farkındalık çalışmaları gibi telafi tedbirleri alınacaktır. S1.1.3. Okula aidiyeti artırmak amacıyla diğer kurumlarla iş birliği yapılarak ortamının öğrencilerin akademik, sosyal, kültürel, sanatsal ve sportif faaliyetlere katılımı sağlanacaktır. S1.1.4. Sınıf tekrarı nedenleri araştırılarak buna yönelik önleyici tedbirler geliştirilecektir.									
<b>Maliyet Tahmini</b>	360000									
<b>Tespitler</b>	Öğrencilerin devamsızlığı Öğretmen yeterlilikleri Yabancı Dil yeterliliği Ekonomik durum Öğrencilerin bilimsel, kültürel, sanatsal ve sportif faaliyetlere katılımının düşük olması	Öğrencilerin ders dışında öğrenme etkinliklerini destekleyecek yenilikçi ve yaratıcı düşünme becerilerini geliştirecek fırsatların yetersiz olması. Uluslararası programlara katılım durumu Projelere katılım Güvenlik								
<b>İhtiyaçlar</b>	Okul aidiyetinin geliştirilmesi amacıyla öğrenci ve velilere yönelik bilgilendirme ve farkındalık programlarının artırılması Sosyal kültürel sportif faaliyetlerin desteklenmesinin eğitim sürecine olumlu yansımalarının fark edilmesinin sağlanması									

<b>Amaç 3</b>	A3. Okulların kurumsal kapasite ve yeterlilikleri verimli ve sürdürülebilir bir şekilde geliştirilecektir.
<b>Hedef 3.1</b>	H3.1. Okulun fiziki mekânları ihtiyaç ve hedefleri doğrultusunda iyileştirilmesi sağlanacaktır

Performans Göstergeleri		Hedefe Etkisi*	Başlangıç Değeri**	1. Yıl	2. Yıl	3. yıl	4. Yıl	5. Yıl	İzleme Sıklığı	Rapor Sıklığı
<b>PG 3.1.1</b>	Okulda yaşanan kaza sayısı	%20	12	10	9	8	7	5	6 AY	6 AY
<b>PG 3.1.2</b>	Bağımlılıkla mücadele ile ilgili konularda eğitim alan öğrenci, öğretmen ve veli oranı (kırılım yapılacak)	%20	%20	%10	%20	%10	%30	%10	6 AY	6 AY
<b>PG 3.1.3</b>	.Akran zorbalığı ve siber zorbalıkla ilgili konularda eğitim alan öğrenci ve öğretmen sayısı (kırılım yapılacak)	%20	%15	%20	%20	%30	%20	%30	6 AY	6 AY
<b>PG 3.1.4</b>	Hijyen, gıda güvenliği, bulaşıcı hastalıklar ile ilgili konularda verilen eğitim alan öğrenci, öğretmen ve veli oranı (kırılım yapılacak)	%20	%15	%20	%20	%10	%20	%30	6 AY	6 AY
<b>PG 3.1.5</b>	Afete hazırlık eğitimlerine katılan öğrenci ve öğretmen sayısı (kırılım yapılacak)	%20	%10	%20	%20	%20	%20	%20	6 AY	6 AY
<b>Koordinatör Birim</b>	KURUM İDARESİ									
<b>İş birliği Yapılacak Birimler</b>	REHBERLİK SERVİSİ-									
<b>Riskler</b>	-İletişim yollarının kapalı olması -çeşitli çevresel faktörler									
<b>Stratejiler</b>	S1.1.1. Öğrencilerin devamsızlık nedenleri belirlenecek, öğrenci ve veli iş birliğiyle bu nedenleri ortadan kaldırmaya yönelik çalışmalar yürütülecektir. S1.1.2. Öğrenci devamsızlığının olumsuz etkilerini azaltmaya yönelik eksik kazanımların giderilmesi amacıyla sosyal etkinlikler, uzaktan öğrenme olanaklarına ilişkin farkındalık çalışmaları gibi telafi tedbirleri alınacaktır. S1.1.3. Okula aidiyeti artırmak amacıyla diğer kurumlarla iş birliği yapılarak ortamının öğrencilerin akademik, sosyal, kültürel, sanatsal ve sportif faaliyetlere katılımı sağlanacaktır. S1.1.4. Sınıf tekrarı nedenleri araştırılarak buna yönelik önleyici tedbirler geliştirilecektir.									
<b>Maliyet Tahmini</b>	100000									
<b>Tespitler</b>	<ul style="list-style-type: none"> <li>Öğrencilerin devamsızlığı</li> <li>Öğretmen yeterlilikleri</li> <li>Yabancı Dil yeterliliği</li> <li>Ekonomik durum</li> <li>Öğrencilerin bilimsel, kültürel, sanatsal ve sportif faaliyetlere katılımının düşük olması</li> <li>Öğrencilerin ders dışında öğrenme etkinliklerini destekleyecek yenilikçi ve yaratıcı düşünme becerilerini geliştirecek fırsatların yetersiz olması.</li> </ul>					<ul style="list-style-type: none"> <li>Uluslararası programlara katılım durumu</li> <li>Projelere katılım</li> <li>Güvenlik</li> <li>Okul aidiyetinin geliştirilmesi amacıyla öğrenci ve velilere yönelik bilgilendirme ve farkındalık programlarının artırılması</li> <li>Sosyal kültürel sportif faaliyetlerin desteklenmesinin eğitim sürecine olumlu yansımalarının farkedilmesinin sağlanması</li> </ul>				
<b>İhtiyaçlar</b>	<ul style="list-style-type: none"> <li>Okul aidiyetinin geliştirilmesi amacıyla öğrenci ve velilere yönelik bilgilendirme ve farkındalık programlarının artırılması</li> <li>Sosyal kültürel sportif faaliyetlerin desteklenmesinin eğitim sürecine olumlu yansımalarının farkedilmesinin sağlanması</li> </ul>									

<b>Amaç 4</b>	A4. Öğrencilerin gelişmiş dünyaya uyum sağlayacak şekilde donanımlı bireyler olabilmesi için eğitim ve öğretimde kalite artırılabacaktır.											
<b>Hedef 4.1</b>	Sosyal, sportif ve kültürel faaliyetlerin çekiciliği artırılarak öğrencilerin kendilerini ifade edebilecekleri, geliştirebilecekleri, ilgi, istek ve yeteneklerine uygun faaliyetleri kendilerinin düzenlemesi teşvik edilecekler, faaliyetlere katılmaya gönüllü olmaları sağlanacaktır.											
<b>Performans Göstergeleri</b>				<b>Hedefe Etkisi*</b>	<b>Başlangıç Değeri**</b>	<b>1. Yıl</b>	<b>2. Yıl</b>	<b>3. yıl</b>	<b>4. Yıl</b>	<b>5. Yıl</b>	<b>İzleme Sıklığı</b>	<b>Rapor Sıklığı</b>
<b>PG 4.1.1</b>	Okulda yapılan sosyal etkinliklerde gönüllü olarak görev alan öğrenci oranı (%)			%20	%40	%30	%20	%30	%10	%10	6 AY	6 AY
<b>PG 4.1.2</b>	Belirli Gün ve Haftalar dışında yapılan sosyal – kültürel etkinlik sayısı			%20	83	85	90	95	98	100	6 AY	6 AY
<b>PG 4.1.3</b>	Okulda yapılan spor etkinliği sayısı			%20	18	20	24	26	30	36	6 AY	6 AY
<b>PG 4.1.4</b>	Okullar arası yarışmalara katılım oranı (%)			%20	%3	%4	%4	%5	%6	%6	6 AY	6 AY
<b>PG 4.1.5</b>	Okullar arası sosyal ve kültürel etkinliklere katılım oranı (%)			%20	%12	%14	%16	%18	%20	%22	6 AY	6 AY
<b>Koordinatör Birim</b>	KURUM İDARESİ											
<b>İş birliği Yapılacak Birimler</b>	SPOR KLUBÜ											
<b>Riskler</b>	Uygun materyal olmaması, yetenekli öğrenci profili bulunmaması											
<b>Stratejiler</b>	<p>S1.1.1. Öğrencilerin devamsızlık nedenleri belirlenecek, öğrenci ve veli iş birliğiyle bu nedenleri ortadan kaldırmaya yönelik çalışmalar yürütülecektir.</p> <p>S1.1.2. Öğrenci spor ilgisine yönelik sosyal etkinlikler, uzaktan öğrenme olanaklarına ilişkin farkındalık çalışmaları gibi telafi tedbirleri alınacaktır.</p> <p>S1.1.3. Okula aidiyeti artırmak amacıyla diğer kurumlarla iş birliği yapılarak ortamının öğrencilerin akademik, sosyal, kültürel, sanatsal ve sportif faaliyetlere katılımı sağlanacaktır.</p> <p>S1.1.4. Öğrencilerin sosyal kültürel etkinliklere ilgisi arttırılacaktır.</p>											
<b>Maliyet Tahmini</b>	100000											
<b>Tespitler</b>	<ul style="list-style-type: none"> <li>Öğrencilerin devamsızlığı</li> <li>Öğretmen yeterlilikleri</li> <li>Öğrenci'nin Spor İlgisi</li> <li>Ekonomik durum</li> <li>Öğrencilerin bilimsel, kültürel, sanatsal ve sportif faaliyetlere katılımının olması</li> <li>Öğrencilerin ders dışında öğrenme etkinliklerini destekleyecek yenilikçi ve yaratıcı düşünme becerilerini geliştirecek fırsatların yetersiz olması.</li> </ul>				Sosyal kültürel sportif faaliyetlerin desteklenmesinin eğitim sürecine olumlu yansımalarının farkedilmesinin sağlanması							
<b>İhtiyaçlar</b>	<ul style="list-style-type: none"> <li>Okul aidiyetinin geliştirilmesi amacıyla öğrenci ve velilere yönelik bilgilendirme ve farkındalık programlarının artırılması</li> </ul> <p>Sosyal kültürel sportif faaliyetlerin desteklenmesinin eğitim sürecine olumlu yansımalarının farkedilmesinin sağlanması</p>											

<b>Amaç 5</b>	A5. Aktif düşünme becerisine sahip, bilişim teknolojilerini kullanabilen ve çağın gereklerine ayak uydurabilen üretken, donanımlı bireyler yetiştirmek.											
<b>Hedef 5.1</b>	Okuma Ekibi ve Kütüphanecilik Kulübü'nün desteği ile öğrencilerin ilgisini çekecek kitap serilerini okul kütüphanesine kazandırmak.											
<b>Performans Göstergeleri</b>				<b>Hedefe Etkisi*</b>	<b>Başlangıç Değeri**</b>	<b>1. Yıl</b>	<b>2. Yıl</b>	<b>3. yıl</b>	<b>4. Yıl</b>	<b>5. Yıl</b>	<b>İzleme Sıklığı</b>	<b>Rapor Sıklığı</b>
<b>PG 5.1.1</b>	Kitap okuma saati			%30	2	2	3	3	4	4	6 AY	6 AY
<b>PG 5.1.2</b>	Kütüphaneden yararlanan öğrenci sayısı			%30	210	220	240	250	260	300	6 AY	6 AY
<b>PG 5.1.3</b>	Öğretmenlerle okuma zamanı			%40	18	20	24	26	30	36	6 AY	6 AY
<b>Koordinatör Birim</b>	KURUM İDARESİ											
<b>İş birliği Yapılacak Birimler</b>	Edebiyat Öğretmenleri											
<b>Riskler</b>	Uygun zaman ayarlanamaması											
<b>Stratejiler</b>	<p>S1.1.1. Öğrencilerin okuma alışkanlıkları belirlenecek, öğrenci ve veli iş birliğiyle okuma alışkanlığı kazandırılacaktır.</p> <p>S1.1.2. Öğrenci devamsızlığının olumsuz etkilerini azaltmaya yönelik eksik kazanımların giderilmesi amacıyla sosyal etkinlikler, uzaktan öğrenme olanaklarına ilişkin farkındalık çalışmaları gibi telafi tedbirleri alınacaktır.</p> <p>S1.1.3. Okula aidiyeti artırmak amacıyla diğer kurumlarla iş birliği yapılarak ortamının öğrencilerin akademik, sosyal, kültürel, sanatsal ve sportif faaliyetlere katılımı sağlanacaktır.</p> <p>S1.1.4. Sınıf tekrarı nedenleri araştırılarak buna yönelik önleyici tedbirler geliştirilecektir.</p>											
<b>Maliyet Tahmini</b>	100000											
<b>Tespitler</b>	<ul style="list-style-type: none"> <li>• Öğrencilerin devamsızlığı</li> <li>• Öğretmen yeterlilikleri</li> <li>• Öğrenci'nin Spor İlgi</li> <li>• Ekonomik durum</li> <li>• Öğrencilerin bilimsel, kültürel, sanatsal ve sportif faaliyetlere katılımının olması</li> </ul> <p>Öğrencilerin ders dışında öğrenme etkinliklerini destekleyecek yenilikçi ve yaratıcı düşünme becerilerini geliştirecek fırsatların yetersiz olması.</p>											
<b>İhtiyaçlar</b>	Sosyal kültürel faaliyetlerin desteklenmesinin okuma alışkanlığının eğitim sürecine olumlu yansımalarının farkedilmesinin sağlanması											

<b>Amaç 6</b>	A6. Amaç ve hedeflere ulaşmak için bu konuda görevli olan ekiplerle toplantı yapmak. Genel bütçeden maliyeti karşılamak.
<b>Hedef 6.1</b>	Okulumuzun amaç ve hedeflerine yönelik fiziki ve teknik olarak ortaya çıkabilecek aksaklıkları gidermek.

Performans Göstergeleri		Hedefe Etkisi*	Başlangıç Değeri**	1. Yıl	2. Yıl	3. yıl	4. Yıl	5. Yıl	izleme Sıklığı	Rapor Sıklığı
<b>PG 6.1.1</b>	Giderilen fiziki ve teknik aksaklıklar	%25	2	2	3	3	4	4	6 AY	6 AY
<b>PG 6.1.2</b>	Bilimsel üretkenliği, sportif aktiviteleri ve sosyal etkinlikleri arttırmak için eğitim amaçlı materyal ve malzeme alımı	%25	2	2	3	3	4	4	6 AY	6 AY
<b>PG 6.1.3</b>	Kırtasiye ve büro malzemeleri	%25	2	2	3	3	4	4	6 AY	6 AY
<b>PG 6.1.4</b>	Temizlik malzemeleri	%25	20	25	30	35	40	45	6 AY	6 AY
<b>Koordinatör Birim</b>	KURUM İDARESİ									
<b>İş birliği Yapılacak Birimler</b>	Okul personeli, Öğretmenler									
<b>Riskler</b>	Okul bütçesinin yetersiz kalması bulunamaması									
<b>Stratejiler</b>	S1.1.1. Okul bütçesinin uygun bir planlama yapılarak kullanılması masrafları karşılayacaktır. S1.1.2. Okul bütçesinin tasarruflu kullanılması için amaçlara yönelik önleyici tedbirler geliştirilecektir.									
<b>Maliyet Tahmini</b>	300000									
<b>Tespitler</b>	<ul style="list-style-type: none"> <li>Okulun ihtiyaçlarının belirlenmesi</li> <li>Tasarruflu kullanım</li> <li>Ekonomik durum</li> </ul>					<ul style="list-style-type: none"> <li>Okul bütçesinin tespit edilmesi</li> </ul>				
<b>İhtiyaçlar</b>	Her türlü fiziksel ve donanımsal ihtiyaç									



## Maliyetlendirme

Kurumumuz 2024-2028 Stratejik Planı'nın maliyetlendirilmesi sürecindeki temel gaye, stratejik amaç, hedef ve eylemlerin gerektirdiği maliyetlerin ortaya konulması suretiyle politika tercihlerinin ve karar alma sürecinin rasyonelleştirilmesine katkıda bulunmaktır. Bu sayede, stratejik plan ile bütçe arasındaki bağlantı güçlendirilecek ve harcamaların önceliklendirilme süreci iyileştirilecektir.

Bu temel gayeden hareketle planın tahmini maliyetlendirilmesi şu şekilde yapılmıştır:

- ✓ Hedeflere ilişkin eylemler durum analizi çalışmaları sonuçlarından tespit edilmiştir,
- ✓ Eylemlere ilişkin tahmini maliyetler belirlenmiştir,
- ✓ Eylem maliyetlerinden hareketle hedef maliyetleri belirlenmiştir,
- ✓ Hedef maliyetlerinden yola çıkılarak amaç maliyetleri belirlenmiş ve amaç

maliyetlerinden de stratejik plan maliyeti belirlenmiştir.

✓ Genel bütçe, valilikler, belediyeler ve okul aile birliklerinin yıllık bütçe artışları ve eğilimleri dikkate alındığında Kurumumuz 2024-2028 Stratejik Planı'nda yer alan stratejik amaçların gerçekleştirilebilmesi için tabloda da belirtildiği üzere beş yıllık **süre için tahmini 0 TL'lik kaynağın** elde edileceği düşünülmektedir.

### Maliyetlendirme Tablosu

Kaynak Tablosu	2024	2025	2026	2027	2028	Toplam
Genel Bütçe	50000	60000	70000	80000	90000	
Diğer (Okul Aile Birlikleri)	15000	20000	25000	30000	35000	
<b>TOPLAM</b>						

**Tablo 25. Tahmini Maliyet Tablosu**

	2024	2025	2026	2027	2028	Toplam Maliyet
<b>Amaç 1</b>						360.000
<b>Hedef 1</b>	50000	60000	70000	80000	100000	
<b>Amaç 2</b>						360.000
<b>Hedef 2.1</b>	50000	60000	70000	80000	100000	
<b>Amaç 3</b>						100.000
<b>Hedef 3.1</b>	10000	15000	20000	25000	40000	
<b>Amaç 4</b>						100.000
<b>Hedef 4.1</b>	10000	15000	20000	25000	40000	
<b>Amaç 5</b>						100.000
<b>Hedef 5.1</b>	10000	15000	20000	25000	40000	
<b>Amaç 6</b>						300.000
<b>Hedef 6.1</b>	40000	45000	55000	60000	100000	
<b>Genel Yönetim Giderleri</b>						
<b>TOPLAM</b>						<b>1320000</b>

## 5. İZLEME VE DEĞERLENDİRME

İzleme, stratejik plan uygulamasının sistematik olarak takip edilmesi ve raporlanmasıdır. Değerlendirme ise uygulama sonuçlarının amaç ve hedeflere kıyasla ölçülmesi ile söz konusu amaç ile hedeflerin tutarlılık ve uygunluğunun analizi olarak tanımlanmaktadır. Stratejik planda ortaya konulan hedeflere ilişkin olarak yıllık iş planlarının oluşturulması ve hedeflere ilişkin somut göstergelerin geliştirilmesi önem arz etmektedir. Diğer taraftan, stratejik planın gerçekleştirilmesinde etkili bir izleme ve değerlendirme sisteminin kurulması temel kritik başarı faktörü olarak görünmektedir. 5018 sayılı kanun çerçevesinde hazırlanan yıllık raporların yanı sıra yıl içindeki uygulamaların takibine imkân tanıyacak belirli periyotları içeren raporlama ile uygulamaların izlenmesi ve gerekli değerlendirmelerin yapılarak faaliyetlerin sürekli olarak iyileştirilmesinin sağlanması öngörülmektedir. A Takımı Savaş Ay Anadolu Lisesi Müdürlüğü 2024-2028 Stratejik Planı İzleme ve Değerlendirme Modeli'nin çerçevesini;

2024-2028 Stratejik Planı ve performans programlarında yer alan performans göstergelerinin gerçekleşme durumlarının tespit edilmesi,

Performans göstergelerinin gerçekleşme durumlarının hedeflerle kıyaslanması,

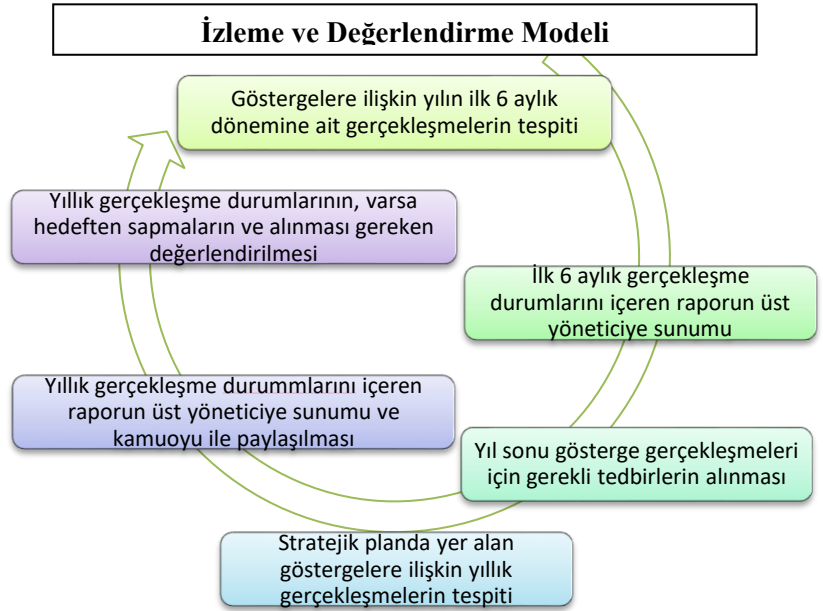
Sonuçların raporlanması ve paydaşlarla paylaşımı,

Gerekli tedbirlerin alınması süreçleri oluşturmaktadır.

Müdürlüğümüz 2024-2028 Stratejik Planında yer alan performans göstergelerinin gerçekleşme durumlarının tespiti yılda iki kez yapılacaktır. Yılın ilk altı aylık dönemini kapsayan birinci izleme kapsamında,

Müdürlüğümüz strateji geliştirme birimi tarafından performans programlarında yer alan performans göstergelerinin gerçekleşme durumları tespit edilecektir. Göstergelerin gerçekleşme durumları hakkında hazırlanan rapor üst yöneticiye sunulacak ve böylelikle göstergelerdeki yıllık hedeflere ulaşılmasını sağlamak üzere gerekli görülebilecek tedbirlerin alınması sağlanacaktır.

Yılın tamamını kapsayan ikinci izleme dâhilinde; Müdürlüğümüz strateji geliştirme birimi tarafından performans programlarında yer alan performans göstergelerinin yılsonu gerçekleşme durumları tespit edilecektir. Yılsonu gerçekleşme durumları, varsa gösterge hedeflerinden sapmalar ve bunların iyileştirilmesi sağlanacaktır.



İZLEME DEĞERLENDİRME DÖNEMİ	GERÇEKLEŞTİRİLME ZAMANI	İZLEME DEĞERLENDİRME DÖNEMİ SÜREÇ AÇIKLAMASI	ZAMAN KAPSAMI
Birinci İzleme-Değerlendirme Dönemi	Her yılın Temmuz ayı içerisinde	Göstergelerin gerçekleşme durumları hakkında hazırlanan raporun kurum müdürüne sunulması	Ocak- Temmuz dönemi
İkinci İzleme-Değerlendirme Dönemi	İzleyen yılın Şubat ayı sonuna kadar	Gösterge hedeflerinden sapmaların ve sapma nedenlerin değerlendirilerek gerekli Stratejilerin alınması	Bir yıllık dönem

## 6. TABLO / ŞEKİL / GRAFİKLER / EKLER

### Ek-4 Paydaş Anketleri

Aşağıda verilen anketler, okul/kurumlara örnek olması bakımından rehberde eklenmiştir. Anket içerikleri, okul/kurum türüne ve yapısına göre değişiklik göstermelidir.

#### Sevgili Öğrencimiz;

- Bu anketin amacı, okul hakkındaki görüşlerini toplamaktır.
- Bu anket, kimlik bilgileri girilmeden yapılmalıdır.
- Okul hakkında görüşlerini yansıtan kutuya “X” işareti koyarak neler düşündüğünü öğrenmemize yardımcı olabilirsiniz.
- Anketimize katıldığın için teşekkür ederiz.

NO	LİSE ÖĞRENCİLERİ İÇİN KONU BAŞLIKLARI	KESİNLİKLE KATILMAYORUM				
		Kesinlikle Katılıyorum	Katılıyorum	Kararsızım	Kesinlikle Katılmıyorum	Katılmıyorum
01-	Okulda kendimi güvende hissediyorum.	( )	( )	( )	( )	( )
02-	Okul temiz ve hijyeniktir.	( )	( )	( )	( )	( )
03-	Okulun fiziki koşullarını yeterlidir.	( )	( )	( )	( )	( )
04-	Okul, yeni kabul edilen öğrencilere uygun desteği sağlar.	( )	( )	( )	( )	( )
05-	Farklı kültürlerden gelen öğrencilerin bu okulda memnuniyetle karşılanacağını düşünüyorum.	( )	( )	( )	( )	( )
06-	Öğretmenlerime ihtiyaç duyduğumda kolaylıkla görüşebilirim.	( )	( )	( )	( )	( )
07-	Okul müdürüne ihtiyaç duyduğumda kolaylıkla görüşebilirim.	( )	( )	( )	( )	( )
08-	Okul rehberlik servisinden ihtiyaçlarım doğrultusunda faydalanabiliyorum.	( )	( )	( )	( )	( )
09-	Okul kişisel hedefler belirlemede ve bu hedeflere ulaşmamda yeterli rehberlik ediyor.	( )	( )	( )	( )	( )
10-	Okulumda yer almam için birçok fırsat var.	( )	( )	( )	( )	( )
11-	Okul bana yeterli ders dışı etkinlik olanakları sunuyor.	( )	( )	( )	( )	( )
12-	Okul kulüpleri amacına uygun şekilde gelişimime katkı sağlıyor.	( )	( )	( )	( )	( )
13-	Öğretmenlerim sınıfta adil kurallara sahipler ve tarafsızlar.	( )	( )	( )	( )	( )
14-	Öğretmenlerim beni daha iyi performans göstermem için teşvik ediyor.	( )	( )	( )	( )	( )
15-	Öğretmenlerim derslerin işlenişinde farklı ve ilgi çekici yöntemler kullanır.	( )	( )	( )	( )	( )
16-	Sınav ve ödevlerin beni değerlendirmek için adil ve yeterli olduğunu düşünüyorum.	( )	( )	( )	( )	( )
17-	Okulda düzenlene sanatsal ve kültürel faaliyetler yeterlidir.	( )	( )	( )	( )	( )
18-	Okulda öğrencilerin görüşleri dikkate alınır.	( )	( )	( )	( )	( )
19-	Okul kantininde yeterli ve sağlıklı yiyecekler var.	( )	( )	( )	( )	( )
20-	DYK'leri yeterli buluyorum.	( )	( )	( )	( )	( )

### Kıymetli Öğretmenimiz;

- Bu anketin amacı, okul/kurum çalışmalarındaki görüşlerinizi almaktır.
- Bu ankette kimlik bilgileri yer almaz.
- Lütfen okul hakkındaki görüşlerinizi en iyi yansıtan kutuya “X” işareti koyarak belirtiniz.
- Anketimize katıldığınız için teşekkür ederiz.

NO	ÖĞRETMENLER İÇİN KONU BAŞLIKLARI					
		Kesinlikle Katılıyorum	Katılıyorum	Kararsızım	Kesinlikle Katılmıyorum	Katılmıyorum
01-	Okulun misyonu ve vizyonunu tam olarak anlıyorum.	( )	( )	( )	( )	( )
02-	Okulda eğitim ve yönetim kalitesi sürekli olarak geliyor.	( )	( )	( )	( )	( )
03-	Okul temiz ve hijyeniktir.	( )	( )	( )	( )	( )
04-	Okul, öğrencilerin ve personelin güvenliğini sağlamak için uygun güvenlik önlemleri alır.	( )	( )	( )	( )	( )
05-	Okul, yeni kabul edilen öğrencilere uygun desteği sağlar.	( )	( )	( )	( )	( )
06-	Okulumuz mesleki yeterliliğimi geliştirmek için eğitim fırsatları sunuyor.	( )	( )	( )	( )	( )
07-	Okul yönetimimiz öğretmenleri etkin bir şekilde yönlendirir.	( )	( )	( )	( )	( )
08-	Okulumuz, öğrencilerin öğrenme ilgisini uyandıracak bir öğrenme ortamı oluşturmuştur.	( )	( )	( )	( )	( )
09-	Etkili bir öğretmen olmak için ihtiyaç duyduğum kaynaklara erişimim var.	( )	( )	( )	( )	( )
10-	Bana sunulan kaynakları kullanmak için gerekli eğitime sahibim.	( )	( )	( )	( )	( )
11-	Okulumuzun, farklı ihtiyaçları olan öğrencileri desteklemek için etkin bir politikası vardır.	( )	( )	( )	( )	( )
12-	Okulumuz müfredat uygulamasını etkin bir şekilde izler.	( )	( )	( )	( )	( )
13-	Okulumuz, velilere uygun etkinlikler düzenlemektedir.	( )	( )	( )	( )	( )
14-	Diğer öğretmenlerle iş birliği yaparım.	( )	( )	( )	( )	( )
15-	Okul personeli arasında dostane bir ilişki sürdürülür.	( )	( )	( )	( )	( )
16-	Takım ruhumuz ve moralimiz yüksek.	( )	( )	( )	( )	( )
17-	Okulumuza aidiyet hissediyorum.	( )	( )	( )	( )	( )

## Kıymetli Velimiz;

- Bu anketin amacı, okul/kurum çalışmaları hakkındaki görüşleriniz almaktır.
- Bu ankette kimlik bilgileri yer almaz.
- Lütfen okul/kurum hakkındaki görüşlerinizi en iyi yansıtan kutuya “X” işareti koyarak belirtiniz.
- Anketimize katıldığınız için teşekkür ederiz.

NO	VELİLER İÇİN KONU BAŞLIKLARI					
		esinlikle Katılıyorum	atılıyorum	ararsızım	esinlikle Katılmıyorum	atılmıyorum
01-	Okulun misyonu ve vizyonunu tam olarak anlıyorum.	( )	( )	( )	( )	( )
02-	Okulda eğitim ve yönetim kalitesi sürekli olarak gelişiyor.	( )	( )	( )	( )	( )
03-	Okul temiz ve hijyeniktir.	( )	( )	( )	( )	( )
04-	Okul, öğrencilerin ve personelin güvenliğini sağlamak için uygun güvenlik önlemleri alır.	( )	( )	( )	( )	( )
05-	Okul, yeni kabul edilen öğrencilere uygun desteği sağlar.	( )	( )	( )	( )	( )
06-	Okul, çocuğumun okumaya olan ilgisini geliştirmesine yardımcı olabilir.	( )	( )	( )	( )	( )
07-	Okul çocuğumun öğrenme ilgisini güçlendiriyor.	( )	( )	( )	( )	( )
08-	Okul çocuğumun ahlaki gelişimini teşvik edebilir.	( )	( )	( )	( )	( )
09-	Okulda kullanılan değerlendirme yöntemleri çocuğumun gelişimini tüm yönleriyle anlamama yardımcı oluyor.	( )	( )	( )	( )	( )
10-	Okul, çocuğumun öğrenme performansı ve gelişimi hakkında beni iyi bilgilendiriyor.	( )	( )	( )	( )	( )
11-	Okul çocuğuma duygusal rahatsızlık ve öğrenme güçlükleri ile karşılaştığında yeterli desteği ve rehberlik sağlar.	( )	( )	( )	( )	( )
12-	Öğretmenlerin benimle iletişim kurma yöntemlerinden memnunum.	( )	( )	( )	( )	( )
13-	Herhangi bir problem durumunda müdür endişelerime cevap veriyor.	( )	( )	( )	( )	( )
14-	Okulda, velilerin ihtiyaçlarına uygun eğitim faaliyetleri düzenlenir.	( )	( )	( )	( )	( )
15-	Okul, çocukların gelişimini desteklemek için velilerle iyi bir ilişki kurar.	( )	( )	( )	( )	( )
16-	Okul, aktif veli katılımını teşvik eder.	( )	( )	( )	( )	( )
17-	Okulun veli etkinliklerine aktif olarak katılırım.	( )	( )	( )	( )	( )
18-	Bir veli olarak okula aidiyet hissediyorum.	( )	( )	( )	( )	( )
19-	Çocuğumun ev ödevlerini tamamlamasını sağlarım.	( )	( )	( )	( )	( )
20-	Çocuğumu okumaya teşvik ederim.	( )	( )	( )	( )	( )
21-	Çocuğumun her gün okula gitmesini sağlarım.	( )	( )	( )	( )	( )
22-	Çocuğumun eğitiminde aktif bir ortağım.	( )	( )	( )	( )	( )

## A TAKIMI SAVAŞ AY ANADOLU LİSESİ MÜDÜRLÜĞÜ STRATEJİK PLAN ÜST KURULU İMZA SİRKÜSÜ

5018 sayılı Kamu Mali Yönetimi ve Kontrol Kanunu ve diğer mevzuatın zorunlu kıldığı A Takımı Savaş Ay Anadolu Lisesi Müdürlüğü 2024-2028 Stratejik Planı ilgili birimlerin katkısıyla hazırlanmış ve 01.01.2024 tarihi itibarıyla yürürlüğe girmeye hazır hale getirilmiştir.

Stratejik planın uygulamaya geçebilmesi için kurum yöneticilerinin planda yer alan tüm amaç, hedef ve faaliyetleri benimsedikleri ve uygulama yükümlülüklerini kabul ettiklerini imza karşılığı beyan etmeleri gerekmektedir.

Buna göre tüm yöneticilerin aşağıdaki ifade doğrultusunda stratejik planı Doğubayazıt İlçe Milli Eğitim Müdürlüğü Makamına gönderilmek üzere imzalamaları gerekmektedir.

“A Takımı Savaş Ay Anadolu Lisesi Müdürlüğü’nün 2024-2028 yılları arasını kapsayan stratejik planını inceledim, tüm stratejik planın stratejik amaçlar doğrultusunda uygulanması ile ilgili sorumluluk alanıma giren amaç hedef ve faaliyetlerin yürütülmesi konusunda tüm yasal sorumlulukları kabul ediyorum”

STRATEJİK PLAN ÜST KURULU			
SIRA NO	ADI SOYADI	GÖREVİ	İMZA
1	Servet ŞAHİN	Okul Müdürü	
2	Nurten ZENGEL	Müdür Yardımcısı	
3	Mahmut BULGAY	Öğretmen	
4	Mehmet Reşat ŞAHİN	Okul Aile Birliği Başkanı	
5	Yasin BİTERGE	Okul Aile Birliği Yönetim Kurulu Üyesi	



